

Gépkönyv
és
Jótállási jegy
Alfa Centauri Delta
Honda 4,5, Honda 5,5 motoros
Rotációs kapálógéphez

A legfontosabbak:

- **Hajtómű :** hycamol olaj csere üzembehelyezés után 2 órával!
 - **Motor:** 10W40 es olaj, csere üzembehelyezés után 5 órával!
Ne töltse túl! Ellenőrizze rendszeresen!
 - **Szállítás:** Függőleges helyzetben, máskülönben az olaj befolyhat a légszűrőbe (ilyenkor beindulás után mindig leállhat, mert nincs levegő! Tisztítsa a légszűrőt!)
 - **Indítás :** Kuplung behúzva, rögzítve, biztonsági kapcsoló behúzva, rögzítve, indítókar start helyzetben (szívatón) tank feltöltve, üzemanyag csap nyitva, behúzó szerkezetet aktívan meghúzni.Beindulás után indítókar üzem helyzetben. Kuplungot kiengedni.
 - **Leállítás:** Üzemanyag csapot zárni, indítókar Stop helyzetben.
 - **Szerviz :** Üzleteinkben vásárolt gépeket Vácszentlászló Zsám-boki ut 047/3Hrsz szervizünkben javítjuk.
Amennyiben motorhiba, azt a Honda márkaszervizekben is megjavíttathatja! - lsd mellékletben.
- Fizetős javítás:** Garancia időn túli javítások vagy a gyártó hibáján kívüli garancia időn belüli javítás! Pl: tengelyre sodródott spárga tönkretette a szimmeringet, kuplung csúszásból adódó hiba gyertyahiba, karburátor tisztítás

BSZ FARMER BT

BSZ Farmer Gyártó és Kereskedelmi BT
 Pellérd 7831 József Attila u.20
 Telefon/Fax: 72/587-033
 E-mail: bszfarm@dravanet.hu
 Web: www.bszfarm.hu

Tartozékok

Gépkönyv és
 Jótállási jegy
 Gyertyakulcs

Gyári alkatrészek, adapterek rendelhetők:

BSZ Farmer Gyártó és Kereskedelmi BT
 Pellérd 7831 József A.u.20
 Telefon: 72/587-033
 Fax: 72/373-219

Eredeti motoralkatrészek rendelhetők:

Motor típusa	Cég neve	Cím	Telefon
Briggs&Stratton	Horoszcóop KFT	Budapest Üllői út 310	1/290-9171
Tecumseh	Hirsch Boldizsár	Pécs Kiskőszeg u.5	72/213-142
Honda	Mo-Tor-Pedo KFT	Budaörs Kamaraerdei út 3	23/444-971

Kedves Vásárlónk!

Üdvözljük Önt a **Alfa Centauri Delta** típusú kapálógép megvásárlása alkalmából. Ebben a füzetben néhány hasznos és szükséges tanáccsal szeretnénk az Ön segítségére lenni, hogy gépét minél előnyösebben használhassa. A gép az Ön munkáját kívánja megkönnyíteni és meggyorsítani. Ha az üzemeltetést és karbantartást a használati utasításban leírtak szerint végzi, akkor Önnek hosszú ideig örömet jelent majd a kifogástalanul működő gép. Saját érdekében felhívjuk szíves figyelmét, hogy a gép üzembe helyezése előtt a használati és kezelési utasítást olvassa el, mert az abban foglalt tanácsok figyelmen kívül hagyása a gép károsodásához vezethet.

A BSZ Farmer BT fenntartja magának a jogot, hogy bármikor előzetes bejelentés nélkül a gépen változtatásokat eszközöljön anélkül, hogy ezzel kapcsolatban bármilyen kötelezettséget vállalna. A gépkönyv a kapálógép állandó tartozékát képviseli, ezért a gép újra eladása esetén a gépkönyvet a géppel együtt kell továbbadni. Megsemmisülés, károsodás esetén gépkönyv vásárolható a gyártónál.

Magyar termék! Köszönjük, hogy ezt a gépet választotta!

RENDELTETÉSSZERŰ FELHASZNÁLÓI TERÜLET

A Misina Delta típusú kismotoros és a hozzá csatlakoztatható adapterek használatával a kerttulajdonosok talajápolási, gyomirtási, fűnyírési munkáit segíti. A gép nem csak a nehéz fizikai munkát igénylő kapálást könnyíti meg, hanem segítségére lesz kertjének szebbé tételében is. A géppel a használati utasítás áttanulmányozása után minden 18 éven felüli személy dolgozhat. A gép a vele szemben támasztott követelményeknek megfelel. Szerkezeti felépítése, könnyű kezelési és mozgatási lehetősége alkalmassá teszi kiskertek, szőlők, gyümölcsösök, melegházak talajművelésére. **Nagyüzemi használatra a gép nem alkalmas.** A forgó mozgást végző kapáló elemek kései rög- és gyommentes talajfelületet biztosítanak. A gép felépítése olyan, hogy természetes elhasználódás, kopás után felújítható és újkori üzembiztonságával üzemeltethető. A kapa művelési mélysége 4-22 cm között változtatható a talaj kötöttségi fokának megfelelően.

MŰKÖDÉSI ELV

A motor kimenő főtengelycsonkjára van rögzítve a kúpos, ferodos tengelykapcsoló. A két tengelykapcsolórészt a kiemelőkár bontott helyzetben tartja. Az összekapcsoló erő rugó nyomása biztosítja. A motor beindítása után a tolókaron lévő kiemelőkár kiengedve a tengelykapcsoló összekapcsol, működteti a csigahajtóművet, ezáltal a kapaegységeket forgásba hozza. A forgó kapaegységek fordulatszámát a meghajtómotoron lévő fordulatszám szabályozó (regulátor) a terheléstől függően határozza meg. Ilyenkor a tolókaron lévő gázkar „ÜZEM” állásban van.

MŰSZAKI ADATOK

Megnevezés	Alfa Centauri Delta H4,5	Alfa Centauri Delta H5,5
Motor típusa	Honda GCV135	Honda GCV160
Motor	4ütemű egyhengeres OHC	4ütemű egyhengeres OHC
Gyújtógyertya	NGK BPR6RS	NGK BPR6RS
Gyertya hézag mm-ben	0,76	0,76
Ajánlott üzemanyag	91 vagy annál magasabb oktánszámú ólommentes benzín	91 vagy annál magasabb oktánszámú ólommentes benzín
Motorolaj	4ütemű motorolaj min. SAE 10W-30	4ütemű motorolaj min. SAE 10W-30
Hajtómű olaj	HYKOMOL 0,51 vagy 0,31	HYKOMOL 0,51 vagy 0,31
Tengelykapcsoló	Száraz kúpos	Száraz kúpos
Hajtómű	1:24	1:24
Tolókar állítási módja	Csavar kulccsal	Csavar kulccsal
Rotáció	2x2	2x2
Oldaltárcsa	Van	Van
Hossza mm - ben	1200	1200
Magassága mm-ben	1000	1000
Munkaszélesség mm -ben	520-740	520-740
Munkamélység mm -ben	220	220
Rotáció ford-perc	100-130	100-130
A gép tömege kg-ban	~45	~47
Henger űrtartalom ccm	135	160
Teljesítmény KW	3,3	4,1
Max . fordulat f/perc	3600	3600
Névl. ford. f/perc	2600	2600
Furat/lökét mm	64,0/42,0	64,0/50,0
Nyomaték Nm	9,7	11,4
Max. fog. Nyom. Nm/2600/ford	9,7	9,7
Üa. tartály térf. dm ³	1,1	1,1
A motor tömege kg-ban	9,6	9,8
Olaj mennyisége liter	0,55 (10W-40)	0,55 (10W-40)
Hossz mm	351	367
Szélesség mm	331	331
Magasság mm	353	360
Hangnyomásszint a kezelő helyen L _{PA} dB/A	76,2	76,7
Hangteljesítményszint L _{WA} dB/A	89,8	88,3
Rezgésszint jobb markolat a _{weq} m/s ²	15,5	17,2
Rezgésszint bal markolat a _{weq} m/s ²	12,3	8,5

A kapálási mélység a csoroszlyarúd leengedésével csökkenthető, felemelésével növelhető.

MŰSZAKI LEÍRÁS

A Gép fő előnyei közé tartozik az egyszerű kezelhetőség és a kis szállítási helyigény. A szétszerelés egyszerűen és gyorsan elvégezhető. A tolókar kialakítása olyan, hogy biztos fogást és stabil járást ad a gépnek. A meghajtómotor kimenő főtengelyéhez a hajtóműtengely kúpos tengelykapcsolóval csatlakozik. A tengelykapcsoló oldását a tolókar bal oldalára szerelt kuplungkar biztosítja, amely lehetővé teszi a motor rendeltetésszerű indítását. A kiemelőkar kiengedésekor a hajtóműház meghajtótengelyének bordázott végén lévő kúpos tengelykapcsolót a nyomórugó nekiszorítja a ferodolozott tengelykapcsoló részének. A kapcsolat megcsúszás nélkül biztosítja az üzemkötésben jelentkező erőátvitelt. A hajtóműházban foglal helyet a csigatengely-csigakerék áttétel, amely a kaptengely fordulatszámát adja. A csigatengely és a csigakeréktengely két oldalon mélyhornyú golyócsapággal csapágyazott, ami biztosítja az együttjárást és ezáltal a magasabb élettartamot. A motor, és a hajtómű összekapcsolását a tengelykapcsoló biztosítja. A kaparendszer különböző kötöttségű talajok esetén is egyenletes talajművelést biztosít, de nem talajforgató. A művelési szélesség a kapaegységek számának változásával a kívánt méretre állítható. Amennyiben a gépre plusz kapaegységeket vásárol abban az esetben a sárvédő toldat használata munkabiztonsági szempontból kötelező. A hasznos kapaátmérő megfelelő művelési mélységet biztosít.

INDÍTÁS ELŐTTI TEENDŐK

- 1) A tolókart rögzítsük a megfelelő magasságú pozícióba.
- 2) A gépet állítsa vízszintes helyzetbe, majd a nivócsavarok kicsavarásával az olajsintet ellenőrizzük a motorban, és a hajtóműben is.
- FIGYELEM!** Amennyiben a megfelelő mennyiségű olaj nincs a motorban, úgy töltsse fel a mérce szintjéig. Amennyiben a megfelelő mennyiségű olaj nincs a hajtóműben a 9. oldalon leírtak alapján járjon el.
- 3) A gép csavarjait meghúzásra ellenőrizzük le.
- 4) Ellenőrizzük le, hogy a kábel és a kábelcsatlakozó hüvely a gyújtógyertyán jól érintkezik-e.
- 5) Töltsük fel az üzemanyagtartályt.

ÜZEMANYAGTÖLTÉSI TANÁCSOK

Ez a motor megfelelően működik bármilyen benzinnel, minimum 91-es oktánszámú ajánlott. Ne keverje össze az olajat a benzinnel. Használjon tiszta, friss ólommentes benzint. Használható ólomtartalmú benzin is, ha nem jut hozzá ólommenteshez. Az ólommentes benzin kevesebb lerakódást eredményez, és hosszabb szelep élettartamot biztosít. Ha a benzin alkoholt tartalmaz, akkor ne haladja meg a 10%-os etanol szintet, és feltétlenül mozdítsuk el a motort tárolás alatt. Ne használjunk metanol tartalmú benzint. Ne töltsé tele az üzemanyagtankot túlcserélésig, minimum 5mm-es helyet engedjen az üzemanyag terjeszkedésének.

A KAPÁLÓGÉP INDÍTÁSA

A tolókar bal oldalán alul lévő kuplungkart húzzuk be, és ebben a behúzott állapotába rögzítsük a kiemelőkar alján lévő műanyag biztosító füllel. Ezáltal a kuplung oldott helyzetben van. A tolókar bal oldalán felül lévő vészleállító kart fogja hozzá a tolókaron lévő gumi markolathoz, és a vészleállító alján lévő biztosítóval rögzítse azt.

A jobb oldali tolókaron lévő gázkart toljuk ütőpozícióig (START) állásba, így lesz a motor szivató helyzetben.

Fogja meg az indító markolatát, aztán húzza ki lassan, amíg ellenállást nem tapasztal. Aztán húzza ki a kötelet gyorsan, hogy kompressziót érjen el, és a motor beindulása után azt engedje vissza.

A motor beindulása után a gázkart húzzuk vissza „ÜZEM” (START-STOP között) helyzetbe. Üzem meleg motor indításakor a gázkart nem kell „START” helyzetig előretolni (szivató állás), hanem „ÜZEM” állásból indítunk.

ÜZEMELTETÉS

Álljon a kapálógép mögé. Szerelje le a kapálógép tolókerekét. A csoroszlyát állítsa be a kapálási mélységnek megfelelően. A gázadagolót állítsa „ ÜZEM” helyzetbe. A kuplung kiemelőkarját kiengedve a kapaelemek forgásba jönnek és megkezdhetjük a kapálást. A tolókar bal oldalán lévő vészleállítót folyamatosan hozzá kell fogni a gumimarkolathoz! Amennyiben ezt bármely okból elengedi, a motor és a rotáció azonnal megáll! Ez esetben a gép indítását újból meg kell ismételni. **FIGYELEM!** A gép dőlésszöge üzem közben ne haladja meg a 20°-ot! Ellenkező esetben meghibásodás érheti a motort!

LEÁLLÍTÁS

Amennyiben a gázadagolót „STOP” helyzetbe nyomjuk, vagy a vészleállító kart elengedjük, a motor leáll. A kábelhüvelyt a gyújtógyertyáról húzzuk le, hogy illetéktelen személyek (gyerekek) ne tudják a motort elindítani. A kerekeket hajtóműre szerelve a gépet eltoljuk.

BIZTONSÁGI ELŐÍRÁSOK

A gépet a használati utasításban megadott gyártói adatoknak megfelelően kell használni. A karbantartási és tisztítási munkák közben, a munkaszerszám cseréjekor és a saját hajtás nélküli szállításkor a motort ki kell kapcsolni. Meredek lejtőkön való kapáláskor a gép felborulhat, és Ön megsérülhet; a lejtőn csak keresztben vezesse a gépet, irányváltásnál legyen különösen óvatos. Vizsgálja át a területet ahol a gépet használni kívánja, és távolítsa el minden tárgyat, melyet a gép elkaphat és elsodorhat.

A zajszintből adódóan a gép csak szakaszos üzemmódban üzemeltethető. Kipufogódob nélkül a gépet üzemeltetni nem szabad.

A gépet csak 18 éven felüli személy üzemeltetheti. A gépet használó személyeknek nem szabad tudatbefolyásoló szerek pl. alkohol, drogok orvosságok hatása alatt állni. Soha ne dolgozzon, miközben személyek, különösen gyerekek vagy állatok vannak a közelben.

Ügyeljünk arra, hogy a működésben lévő kapálógép előtt senki se tartózkodjon!

A munka során előálló rendkívüli helyzetben a kapálógépet azonnal állítsuk le. **FIGYELEM!**: a benzin fokozottan gyúlékony, ezért:

-benzint csak az erre tervezett tartályban tároljon,

-csak a szabadban töltsse fel a tartályt, és ne dohányozzon feltöltés közben,

-a benzint a motor indítása előtt töltsse fel, járó motor vagy meleg gép esetén nem szabad levenni a tanksapkát vagy benzint utántölteni

-ha túlfolyt a benzin, akkor nem szabad megkísérelni a motor indítását, ehelyett a gépet el kell távolítani a benzinnel szennyezett területről, mellőzzön minden indítási kísérletet, amíg a benzingőzök eltávoznak, mert égési sérülést okozhatnak.

-biztonsági okokból a benzintankot és a tanksapkát (időközönként) ki kell cserélni.

A géppel vagy a gépen végzett munka közben viseljen megfelelő munkaruhát, mint pl.: biztonsági cipőt, hosszúnadrágot, testhez simuló

ruhát. Csak természetes fénynél vagy jó megvilágítás mellett dolgozzon. A gépet csak lépésben vezesse. Sohasem tegye a kezét vagy a lábát a forgó részekre vagy azok alá. A motort zárt helyiségben nem szabad beindítani. A motor üzemanyagtartályának beöntőnyílását mindig zárva kell tartani. Járó motor mellett sohasem szabad tankolni. Tankolásnál a dohányzás tilos! Karbantartási, tisztítási, javítási, beállítási munkákat csak leállított motor mellett szabad végezni, a gyertyapipát is le kell húzni. Az üzemanyag-tároló kannát az üzemanyag kivétele után azonnal le kell zárni. Kérjük üzem közben ne nyúljon a kipufogóhoz, hengerhez, mert égési sérülést okoz. Üzem közben a burkolatokat eltávolítani tilos! Minden csavart és anyát a munka megkezdése előtt meghúzásra ellenőrizni kell. A vezetőkarok által meghatározott biztonsági távolságot üzem közben be kell tartani. A járó gépet soha ne hagyjuk őrizetlenül! A kapálógéphez vásárolható rotáció 3. tag felszerelése esetén a művelési szélesség növelhető. Amennyiben ilyen elemet vásárol, annak alkalmazásakor a sárvédő szélessége a biztonsági előírásoknak már nem felel meg. Ezért nagyon fontos, hogy az általunk gyártott sárvédő toldat is felszerelésre kerüljön. Sárvédő toldat nélkül csak 2x2 kapaegységgel lehet dolgozni.

A GÉP SZÁLLÍTÁSA

A kapálógépet a kuplungház két oldalán található 8-as csavar oldásával 2 fő részre bonthatja, így egy szgk. csomagtartójában az elszállítható.

FONTOS! Szétszerelésnél és szállításnál is a hajtómű és a motor is függőleges állapotban kell, hogy legyen! Amennyiben a hajtómű vízszintes állapotban kerül az olaj kifolyhat a kuplung felőli oldalon.

Ilyen esetben pótolja az olajat a hajtóműbe (a 9. oldalon ismertetettek szerint), amennyiben a motor a bal oldalra borul, a motorolaj a forgattyúházból a porlasztóba azon keresztül akár a levegőszűrőbe is folyhat. Ebben az esetben szükséges a levegőszűrő és a porlasztó tisztítása, valamint a motorolaj pótlása is. A porlasztó tisztítását végeztesse el a szakszervizben! Amennyiben a motor a jobb oldalára borul, a motorolaj a forgattyúházból a kipufogóba folyhat. Ebben az esetben fontos, a motorolaj pótlása. Indítás után a kipufogón sűrű füst

A levegőszűrő	10.oldal
A gyújtógyertya	11.oldal
A hűtőrendszer tisztítása	11.oldal
Kuplung beállítása	11.oldal
Karbantartási terv	13.oldal
Hajtómű összeállítási séma	16.oldal
Tengelykapcsolóház összeállítási séma	17.oldal
Tolókar és kiegészítési séma	18.oldal
Csoroszlya és kiegészítési séma	19.oldal
Kapa összeállítási séma	20.oldal
CE megfelelési nyilatkozat	23.oldal
Jótállás	24.oldal
Szervizhálózat	28.oldal

áramolhat, esetleg olajcsepegés is előfordulhat, ez azonban nincs káros hatással a motorra. Járássa üzemi fordulaton a motort egészen addig, míg az olajfolyás meg nem szűnik. Amennyiben a motor előre borul, a motorolaj a forgattyúházból a hengerbe folyhat. Ilyenkor azt tapasztaljuk, hogy a motor nem indul. Ebben az esetben vegyük ki a gyújtógyertyát, tisztítsuk meg, a motorolajat pótoljuk a motorba, majd kíséreljük meg az indítást. Ilyenkor is előfordulhat, hogy a kipufogón kiáramló füst sűrű. Ekkor hagyjuk jární a motort kb. 3 percig.

FIGYELEM! Ha a füst még ekkor is áramlik a kipufogón, forduljon szerelőhöz.

A helytelen szállításból eredő, az előzőekben ismertetett hibajelenségek nem tartoznak a garanciális hibák közé, ezért javításuk díjköteles!

A HAJTÓMŰ KARBANTARTÁSA

Használat után a hajtóművet a külső szennyeződésektől meg kell tisztítani. A tengelycsonk- kivezetésekre és a csúszókuplungra különös figyelmet kell fordítani. A hajtóműház olajjal van feltöltve. Az első 5 üzemóra után cserélje le az olajat, ezután az évenkénti cseréjét javasoljuk. Folyamatos üzemmód esetén 20 óránként ellenőrizze az olaj mennyiségét és minőségét. A gép feladatát hosszú élettartammal csak akkor fogja ellátni, ha gondozásra, karbantartásra megfelelő figyelmet fordít.

Olajcsere: üzemmeleg ház esetén válasszuk le a motor- tolókar egységet a hajtóműről. Vegyük le a rotációstagokat. A hajtóműház alján lévő olajbetöltő furat környékét tisztítsuk meg, annak zárócsavarját – hajtóműtől függően -csavarjuk ki, és a házat a nyílás felé billentve egy edénybe engedjük le a fáradt olajat. Az olajbeöntő nyíláson keresztül öntsük a csigaházba kb. 0,2 liter előírt minőségű hajtóműolajat. Ellenőrizzük az olajsintet, amelynek a hajtómű egyenesbe állítása mellett legalább a nyílás alsó pereméig kell érnie! Ezek után csavarjuk vissza a zárócsavart – ha sérült, cseréljük újra – és szereljük össze a kapálógépünket. **FIGYELEM!** A hajtóműház kenőolaj-mennyisége szükségessé teszi az időszakos ellenőrzést, ne feledkezzen meg róla! Minden 50 üzemóra után a kuplung alsót vegye le forgástengelyről, azokat tisztítsa meg, majd kenje be csapágyzsírral.

TARTÓS ÜZEMEN KÍVÜL HELYEZÉS

Tartós üzemen kívül helyezéskor (30 napon túl) a következőket végezze el: az üzemanyagtartályt le kell üríteni. A motort beindítva addig kell járatni, amíg le nem áll. (hogy a porlasztóból elhasználja az üzemanyagot.)A motort, a hajtóművet a külső szennyeződésektől tisztítsuk meg. Vegyük ki a gyújtógyertyát és annak furatán át 3-5cm3 korrózióvédő olajat fecskendezzünk a hengerbe. Az indító- berendezést többször működtessük, hogy az olaj a henger falára felkerüljön. Csavarjuk vissza a gyújtógyertyát, de ne húzzuk meg. A fémreszkek konzerválásához a korrózióvédő olajjal történő átkenést javasoljuk.

A MOTOR KARBANTARTÁSA**A MOTOR TISZTÍTÁSA**

A kapálógéppel végzett munka során fennáll annak a veszélye, hogy a keletkezett por belep a motor hűtőbordáit, valamint a hűtőventilátor szívónyílásait. Előfordulhat, hogy a bordák közé föld, gőrgöngy is kerül, a szennyezett bordák hőátadó képessége nagy mértékben csökken, a motor túlmelegszik, ezáltal károsodás éri.

Ennek elkerülésére, a lemezburkolat és a ventilátor eltávolítása után a motor külső felületéről szükség szerint tisztítsuk le a felrakódott szennyeződést. Rendszeresen távolítsa el a szennyeződést és lerakódásokat ruhával, vagy ecsettel. Vízzel történő tisztítást nem ajánljuk, mivel a motorban károsodást idézhet elő.

PORLASZTÓ

Ha úgy érzi, hogy porlasztója beállításra szorul, keresse fel a legközelebbi szervizt.

Soha ne állítsa magasabbra a motor maximális fordulatszámát a gyárilag beállítottnál! A magasabb fordulatszám károsítja a motort és káros lehet a motor által meghajtott egységekre is.

TARTALOM

Bevezető	1. oldal
Rendeltetésszerű felhasználói terület	2. oldal
Működési elv	2. oldal
Műszaki adatok	3. oldal
Műszaki leírás	4. oldal
Indítás előtti teendők	4. oldal
Üzemanyagtöltési tanácsok	5. oldal
A kapálógép indítása	5. oldal
Üzemeltetés	5. oldal
Leállítás	6. oldal
Biztonsági előírások	6. oldal
A gép szállítása	7. oldal
A hajtómű karbantartása	8. oldal
Tartós üzemen kívül helyezés	9. oldal
A motor tisztítása	9. oldal
Porlasztó	9. oldal
Olajcsere	10. oldal

OLAJCSERE

A fenti kapálógép előírás szerinti műszaki vizsgálatát a KERMI KFT
(1088 Budapest József krt 6) végezte.

Szakvélemény száma: E-2005/000989-1
E-2005/000990-1

.....
Szűcs János
ügyvezető

A motor olajsintjét az indítás előtt ellenőrizni kell. Az első 2 üzemóra után cseréljük le az olajat. A későbbiek során a 25 üzemóránkénti olajcserét javasoljuk. Az olajcserét akkor végezzük el, amikor a motor üzemmeleg.

- 1) Olajcserénél szereljük le a motort a kuplungházzal együtt.
- 2) Először távolítsa el a benzinsapkát, majd a benzintankból öntse ki a benzint.
- 3) Ezután távolítsa el az olajsint mércét, és öntse ki az olajat a töltőnyíláson keresztül.

A motor forgattyús házának feltöltése olajjal

- 1) Szerelje fel a motort a kuplungházzal együtt a hajtóműre.
- 2) Állítsa be a kapálógépet vízszintes állapotba.
- 3) Tisztítsa meg a felületet az olajbetöltő körül.
- 4) Öntse az olajat lassan. Töltse az olajsint mérce teljes szintjéig. A kapacitás kb. 0,6 liter. Ne töltse túl olajjal, mert az a motor károsodásához vezet! Helyezze vissza az olajsint mércét!
- 5) Még egyszer ellenőrzéssel győződjön meg arról, hogy az olajsint megfelelő-e! Amennyiben az olajsint alacsony, öntsön hozzá, amennyiben magas, úgy öntsön ki belőle. Az olajsint ellenőrzésekor vegye ki a nivópálcát és egy törlőronggyal távolítsa el az olajat. A pálcát csavarja újra a helyére, és az olajsint ellenőrzése céljából emelje ki. Az olajsintnek az ADD-FULL jel között kell lenni.

A LEVEGŐSZŰRŐ

A levegőszűrő a levegőben lévő szennyeződésekkel szűri ki. Az eldugult levegőszűrő teljesítmény csökkenést, magas fogyasztást és indítási nehézségeket okoz. Az erősen poros környezetben a gyakoribb tisztítása ajánlatos.

- 1) Távolítsa el az szűrőházat.

- 2) Ellenőrizze a papírszűrő elszíneződését, vagy szennyeződését. Ha bármelyik fennáll, cserélje ki a szűrőbetétet.
- 3) Alaposan tisztítsa meg a fedél és a szűrőház belső felületét.
- 4) Helyezze be a szűrőbetétet a házba.
- 5) Szerelje vissza a szűrőfedelelet.

A GYUJTÓGYERTYA

Minden 100 üzemóra után ajánlatos cserélni. Kiegészítő tisztítás: az elektródákon keletkezett olajkocsz lerakódások eltávolítása a szigetelőtest és az elektródák között. Az elektróda távolságot (0,76mm) ellenőrizni kell. A szennyeződések csökkentik a motor teljesítményét. A gyertyapipát ne tisztítsa drótkéfével, ne mossa oldószerrel.

FIGYELEM! Szikra keletkezhet, ha a huzalvégződés nem illeszkedik a gyertyapipába.

A HŰTŐRENDSZER TISZTÍTÁSA

A fű vagy egyéb szennyeződés eltömítheti a ventilátor lapátkerekeket és a hűtőrendszert.

Minden 100 órai működés után, illetve minden szezonban (bármelyik legyen előbb) tisztítsa ki a belső hűtőlapátokat és a felületet, hogy megelőzze a túlmelegedést, vagy a motor elhasználódását. Ha szükséges, tisztítsa gyakrabban.

A KUPLUNG SZERKEZET

A KUPLUNG BEÁLLÍTÁSA

A kuplung megfelelő beállítását a gyártó már elvégezte. Utánállításra abban az esetben van szükség ha a kuplungkar behúzásakor a rotáció nem áll meg, vagyis forog. A kuplung bowdennek a kuplung kar kiengedésekor lazának kell lennie. (A kuplungállító csavar és a kuplungvilla kieresztő kar között a bowdennek 10mm-es holtjátékának kell lennie.) Amennyiben a megfelelő holtjáték nincs biztosítva, tehát a bowden túl feszes, abban az esetben a kiemelő villa a kuplung alsót bizonyos mértékben a kuplung felsőtől eltávolítja, így a kuplung a gép használata közben megcsúszik és leég.

8971 Kerkabarabás, Rákóczi u. 14. Agrotack 2000 Kft. 92-573 042

9121 Győrszemere, Győri út 80.	Bokor Agro-Technika	96-378 883
9021 Győr, Bajcsy Zs. u. 24.	Két Kerék Szerviz és Alkatrészbolt	96-313 833
9023 Győr, Mácius 15. u. 26.	Agroplusz Szerviz	96-434 098
9028 Győr, Fuvaros u. 9/a.	Szabó Gyula	96-434 776
9082 Nyúl, Kossuth L. u. 51.	S és S Szent Donát Kft.	30-267 0598
9200 Mosonmagyaróvár, Kandó u. 50.	Steiner István	96-214 290
9200 Mosonmagyaróvár, Szent I. király u. 185	Roger-Kisgép Kft.	96-204 365
9326 Szil, Dózsa György út 20.	Kovács Zoltán	30-265 2980
9351 Babót, Csokonai u. 11.	Hegedűs Béla	96-251 277
9400 Sopron, Táncsics M. u. 67.	Kóbor László Kisgépszerviz	30-9165 239
9400 Sopron, Pozsonyi u. 20.	MO-GÉP Szerviz és Bolt	99-323 709
9600 Sárvár, Sótónyi u. 3.	Csonka József	95-324 898
9608 Sárvár, Rábasömjéni u. 67.	Rába Ferenc	95-323 358
9700 Szombathely, Pálya u. 5.	Vasi Agrocenter Kft.	94-501 702
9700 Szombathely, Welther Károly u. 15.	Bakó és Társa Kft.	94-340 930
9744 Vasasszonyfa, Széchenyi u. 11.	Csik Péter	94-355 661
9800 Vasvár, Petőfi u. 8.	Gombás József	94-370 957
9900 Körmend, Béke u. 9.	Králler Lajos	94-411 382
9970 Szentgotthárd, Kethelyi u. 66.	Gyurits és Társai Kft.	94-554 148
7630 Pécs, Kiskőszeg u. 5.	Hirsch Boldizsár	72-326 298
7666 Pogány, Hunyadi u. 32.	Konvoj Bt.	72-425 355
7700 Mohács, Szentháromság u. 39.	ROTASZER	69-311 648
7700 Mohács, Pécsi út 41.	Autós és Mg. Centrum Kft.	69-322 603
7940 Szentlőrinc, Attila u. 14.	Sturm Lajos	73-371 485
8000 Székesfehérvár, Kőrösmezei u. 10.	Herendi Zsolt	22-306 535
8060 Mór, Mónus Illés út 1.	Borbás Károly	22-400 671
8072 Söréd, Rákóczi u. 52.	Borbás Károly	22-423 107

8100 Várpalota, Veszprémi u. 5.	Szabó Kerttechnika	88-599 590
8127 Aba, Bercsényi u. 146.	Borbély Zoltán	22-430 371
8164 Balatonfőkajár, József A. u. 32.	Rácz Zoltán	88-483 400
8174 Balatonkenese, Óvoda u. 2/A.	Balázs Róbert	88-584 590
8194 Vilonya, Újtelep út 46.	Takács János	88-490 102
8200 Veszprém, Budapest u. 17.	Szabó Kerttechnika	88-404 156
8230 Balatonfüred, Ady E. u. 48.	Szabó Kerttechnika	87-580 525
8248 Nemesvámos, Kossuth u. 135.	Völler László	88-265 391
8250 Zánka	Zánkai Gyermekek és Ifjúsági Centrum	87-568 525
8300 Tapolca, Kossuth u. 17.	Szabó Kerttechnika	87-414 367
8330 Sümeg, Kossuth L. u. 4.	Szabó Kerttechnika	87-350 153
8360 Keszthely, Gagarin u. 72.	Szemethy Gyula	83-311 725
8420 Zirc, Kossuth u. 12.	Szabó Kerttechnika	88-575 320
8500 Pápa, Külső-veszprémi út 39.	Szabó Kerttechnika	89-511 330
8500 Pápa, Hatodik u. 65.	KERT-GÉP Kft.	89-323 244
8522 Nemesgörzsöny, Kossuth u. 25.	Horváth László	30-9475 945
8556 Pápateszér, Rákóczi út 6.	Nigovic András	89-352 309
8600 Siófok, Sió u. 70.	ME.G-KER KFT.	84-310 674
8638 Balatonlelle, Rákóczi út 184.	KEMPER BT.	85-554 254
8700 Marcali, Szigetvári út 156.	Spilák Lajos	30-217 5457
8790 Zalaszentgrót, Május 1. u. 9/D.	Nagy László	83-360 947
8808 Nagykanizsa, Alkotmány u. 177/a.	Povics László	93-315 271
8900 Zalaegerszeg, Göcseji út 45. I/12.	Dornfeld Tamás	92-321 740
8947 Zalatárnok, Táncsics u. 27.	Novák László	30-9019 760
8958 Iklódbördöce, Fő u. 112.	Kovács Tibor	92-378 406

BEÁLLÍTÁS:

Ha kuplungkar behúzásakor a rotáció nem áll, hanem forog, abban az esetben a következőképpen járjon el:

- 1) A gépet állítsa le.
- 2) A kuplungkart engedje ki.
- 3) A kuplung állító csavart lazítsa fel.
- 4) A kuplung állító csavart, a kontra anyáját az óra mutató járásával ellentétes irányba csavarja addig, míg a bowden holtjátéka 10mm nem lesz.
- 5) A kuplungkart húzza be.
- 6) A vészleállító kart hagyja olyan állapotba, hogy a berántószerkezet meghúzásával ne tudjon elindulni.
- 7) Húzza be a berántót. Amennyiben a rotáció nem forog és a kuplungbowden holtjátéka biztosított, a beállítás sikerült. Ha a rotáció még mindig forog, a 4-es ponttól ismétlje meg a beállítást.
- 8) A kuplungállító csavart kontrázza le.

Amennyiben azt tapasztalja, hogy a kuplung ezek után is csúszik, vagy égett szagot érez a gépet azonnal állítsa le, és vigye szerelőhöz!

Karbantartási terv:

MEGNEVEZÉS		RENDSZERES KARBANTARTÁSI CIKLUS (3)				
		Minden alkalmazás előtt	Az első hónapban, vagy 5 üzemóra után	Háromhavonként vagy 25 üzemóra után	Hathavonként vagy minden 50 üzemóra után	Évente vagy 300 üzemóra után
Motorolaj	Olajszint ellenőrzés	0	-	-	-	-
	Olajcsere	-	0	-	0	-
Légszűrő	Ellenőrzés	0	-	-	-	-
	Tisztítás-csere*	-	-	0 (1)	-	-
Lendkerékfék	Működés ellenőrzés	-	-	0	-	-
	Betét ellenőrzés, beállítás	-	0 (2)	-	0 (2)	-
Gyújtógyertya	Tisztítás, beállítás	-	-	-	0	-
	Csere	-	-	-	-	0
Szikrafogó drótszövet (külön tartozék)	Tisztítás	-	-	-	0	-
Üres járat fordulatszám	Ellenőrzés – beállítás	-	-	-	-	0 (2)
Szelephézag	Ellenőrzés – beállítás	-	-	-	-	0 (2)
Üzemanyagtartály és üzemanyagszűrő	Tisztítás	-	-	-	-	0 (2)
Üzemanyag vezeték	Ellenőrzés	Minden 2 évben (2), ha szükséges, csere				

Megjegyzés:

Az emisszióra vonatkozó pontok

- * Csak a papírbetétet kell cserélni
- (1) Poros környezetben történő üzemeltetés esetén gyakrabban kell a karbantartást végezni.
 - (2) Ezeket a munkákat képzett szakember végezze, kivéve, ha a gép tulajdonosa rendelkezik megfelelő szerszámokkal és szakképzettséggel.
 - (3) (lásd a HONDA műhelykönyvet).
 - (4) Üzemanyagszűrő alkalmazás esetén üzemelési naplót kell vezetni, hogy a karbantartást tervszerűen lehessen végezni.

MIELŐTT A SZERVIZHEZ FORDULNA!
ÜZEMZAVAROK FELISMERÉSE ÉS JAVÍTÁSA

A kapálógép üzemzavarainak gyakran egészen egyszerű okai vannak, amelyek felismerhetők és egyes esetekben Ön által is elháríthatók. Minden más esetben a szerviz szívesen segít Önnek.

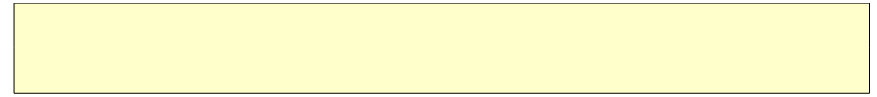
A MOTOR NEM INDUL BE	LEHETSÉGES OKA	A HIBA MEGSZÜNTETÉSÉNEK MÓDJA
1. Ellenőrizzük a gázadagoló kar állását	A gázadagoló kar beállítása helytelen.	Mozgassuk a gázadagoló kart szívató helyzetbe, ha a motor hideg.
2. Ellenőrizzük az üzemanyagot	<ul style="list-style-type: none"> • A benzintartály üres • A benzincsap zárva van • Nem megfelelő minőségű benzin A motor anélkül került tárolásra, hogy a benzin stabilizálásra, vagy leeresztésre került volna, illetve nem megfelelő minőségű benzin lett tankolva 	<ul style="list-style-type: none"> • Töltse fel az üzemanyagtartályt • Nyissuk ki a benzincsapot • Engedjük le a tartályban és a porlasztóban lévő benzint, és töltsük fel friss benzinnel.
3. Szereljük ki a gyújtógyertyát és ellenőrizzük	<ul style="list-style-type: none"> • Hibás vagy szennyeződött gyújtógyertya, nem megfelelő gyertyahézag. • A gyújtógyertya nedves (a motor megszívta magát) 	<ul style="list-style-type: none"> • Tisztítsuk meg, vagy cseréljük ki a gyújtógyertyát, ill. állítsuk be a megfelelő gyertyahézagot • Szárítsuk meg és szereljük be újra a gyújtógyertyát. Állítsuk a gázadagoló kart „GYORS” helyzetre és indítsuk be a motort.
4. Vigyük a motort egy HONDA javítóműhelybe, vagy járjunk el a műhelykézikönyv szerint	<ul style="list-style-type: none"> • Az üzemanyagszűrő eltömődött • A porlasztó meghibásodott. • Nem megfelelő a gyújtás • Nem megfelelő a kompresszió 	<ul style="list-style-type: none"> • Cseréljük ki, vagy javítsuk meg a hibás alkatrészeket
TELJESÍTMÉNY CSÖKKENÉS	LEHETSÉGES OKA	A HIBA MEGSZÜNTETÉSÉNEK MÓDJA
1. Ellenőrizzük a légszűrőt	<ul style="list-style-type: none"> • A légszűrő eltömődött 	<ul style="list-style-type: none"> • Tisztítsuk meg vagy cseréljük ki a légszűrőt
2. Ellenőrizzük az üzemanyagot	<ul style="list-style-type: none"> • Nem megfelelő minőségű benzin, A motor anélkül került tárolásra, hogy a benzin stabilizálásra, vagy leeresztésre került volna, ill. nem megfelelő minőségű benzin lett tankolva. 	<ul style="list-style-type: none"> • Engedjük le a tartályban és a porlasztóban lévő benzint töltsük fel friss benzinnel
3. Ellenőrizzük a gázadagoló kar helyzetét	<ul style="list-style-type: none"> • A gázadagoló helyzete nem megfelelően van beállítva 	<ul style="list-style-type: none"> • Állítsuk a gázadagoló kart teljes gázra
4. Vigyük a motort egy HONDA javító-műhelybe, vagy járjunk el a Műhelykézikönyv szerint	<ul style="list-style-type: none"> • Az üzemanyagszűrő eltömődött • A porlasztó meghibásodott • Nem megfelelő a gyújtás • Nem megfelelő a kompresszió 	<ul style="list-style-type: none"> • Cseréljük ki vagy javítsuk meg a hibás alkatrészeket

A HONDA cég garanciája kiterjed olyan motorokra is, melyek más gyártók termékeire kerültek felszerelésre. ENNEK során az alábbi alapvető rendelkezések érvényesek:

- Javítások egy motoron csak akkor rendelhetők meg, ha a szerződéses HONDA szakkereskedő azt a típust forgalmazza.
- A garancia feltételek megfelelnek azoknak a feltételeknek, melyeket a HONDA forgalmazók az adott országban meghatároztak, mely feltételek között a garancia igénybe vehető.
- További információkat a javítással kapcsolatban az illetékes HONDA szakkereskedőtől kaphat, vagy attól a szakkereskedőtől, akitől a HONDA motorral felszerelt eszközt vásárolta

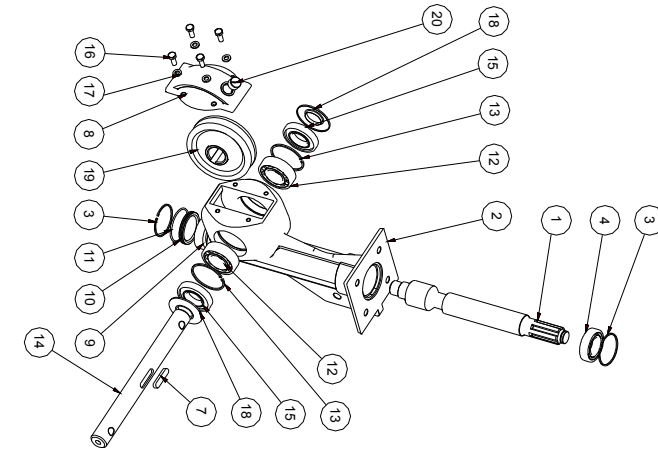
Előfeltételek a garancia igénybevételéhez:

Amennyiben javításra van szükség, úgy vigye az eszközt ahhoz a szakkereskedőhöz, akitől megvásárolta. Ha a szakkereskedő mérlegelése szerint a HONDA motor javítására van szükség Szállítsa a motort a vásárlást igazoló számlával a HONDA szervizműhelybe.



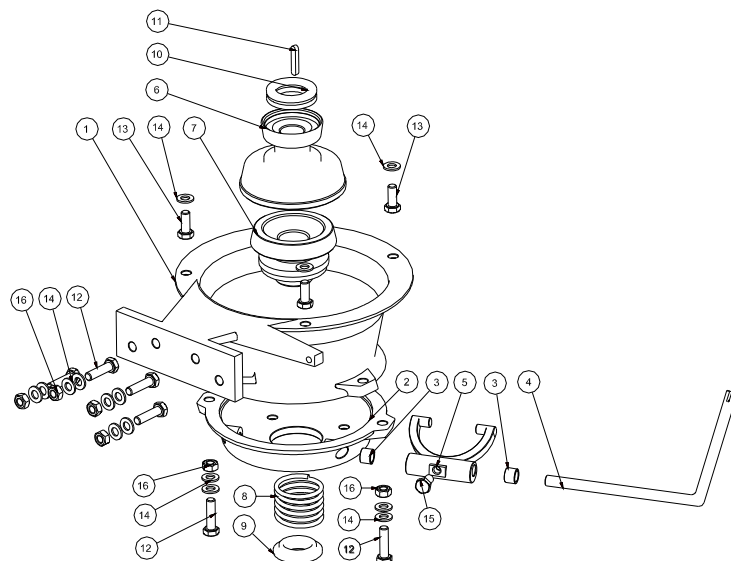
Alkatrészek, adapterek rendelhetők:

BSZ FARMER BT
7831 Pellérd,
József Attila u 20.
Telefon:72/587-033
Fax:72/373-219
E-mail: bszfarmadravanet.hu
Web:www.bszfarmer.hu



1. ábra. HAJTÓMŰ ÖSSZEÁLLÍTÁSI SÉMA

Kód	Rajzsza m	Darabszám	Megnevezés
M001	1	1	Csigatengely
M002	2	1	Hajtóműház
M003	3	2	Belső rögzítő gyűrű Ø47
M004	4	1	Görgőcsapágy 6005
M005	7	1	Retesz
M006	8	1	Hajtóműház fedél
M007	9	1	Kúpos csapágy 30204
M008	10	1	Záródugó
M009	11	1	Tömítőgyűrű
M010	12	2	Görgőcsapágy 6205
M011	13	2	Belső rögzítő gyűrű Ø52
M012	14	1	Kihajtótengely
M013	15	2	Szimmering
M014	16	4	Hlf csavar M6x16
M015	17	4	Alátét M6
M016	18	2	Műanyag tömítőgyűrű
M017	19	1	Csigakerék
M018	20	1	Olajzáró sapka



2. ábra TENGELYKAPCSOLÓHÁZ ÖSSZEÁLLÍTÁSI SÉMA

Kód	Rajkszám	Darabszám	Megnevezés
M019	1	1	Kuplungház felső
M020	2	1	Kuplungház alsó
M021	3	2	Kiemelővilla távtartója
M022	4	1	Kiemelővilla-kar
M023	5	1	Kiemelővilla
M024	6	1	Kuplung felső
M025	7	1	Kuplung alsó
M026	8	1	Nyomórugó
M027	9	1	Rugótányér
M028	10	1	Axiáliscsapágy 51106
M029	11	1	Íves retesz
M030	12	6	Hlf csavar M8x30
M031	13	3	Hlf csavar M8x25
M032	14	15	Alátét M8
M033	15	1	Hlf csavar M8x16
M034	16	6	Hatlapú anya M8

Kiszállási igény jelzése

Név:.....

Cím:.....

Telefon:.....

Géptípus:.....

Jótállási jegy sorszáma:.....

Hiba rövid leírása:.....

Alulírott tulajdonos kérem, hogy jótállásos javítás végett gépemért kiszállni szíveskedjenek.

.....

Kelt Aláírás

CSERÉRE JOGOSÍTÓ IGAZOLÁS

Kijelentjük, hogy a(z)számú jótállási jegyhez tartozó típusú, gyártási számú termék:

- nem javítható
 - 30 nap alatt nem javítható
 - a javítás 15 napnál tovább tart(ott) és kölcsönkészüléket nem adtunk,

ezért a termék cserejogosulttá vált, a hibás terméket a szerviz átvette.

Ügyfél aláírása:

Neve:.....

Címe:.....

Szerviz aláírása, bélyegzője:

Neve, címe:.....

TÁJÉKOZATÓ

Tisztelt Vásárlónk!

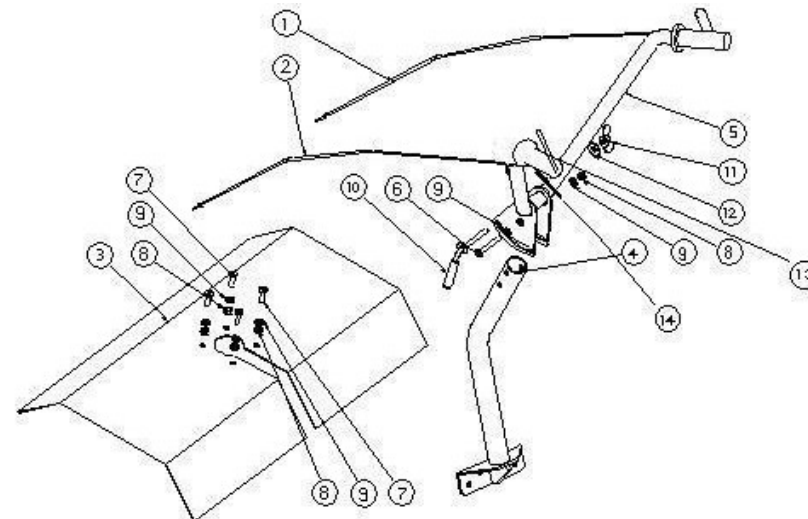
Szíves tudomására hozzuk, hogy az Ön által megvásárolt rotációs kapálógéppel, valamint a már gyártott s a közeljövőben kifejlesztésre kerülő elemekkel kora tavasztól késő ősziig elvégezheti kiskertjében az időszerű mezőgazdasági munkákat.

A jelenleg megvásárolható elemek a következők:

- fixgumikerék
- szabadonfutós gumikerék
- körmöskerék
- fűnyíró adapter
- fűkasza adapter
- saraboló adapter
- kultivátor
- töltőgető eke
- utánfutó
- gyepszellőztető
- jobbraforgató eke
- rotáció 3.tag
- sárvédőtoldal
- sebességfelező közdarab
- burgonyakiszedő

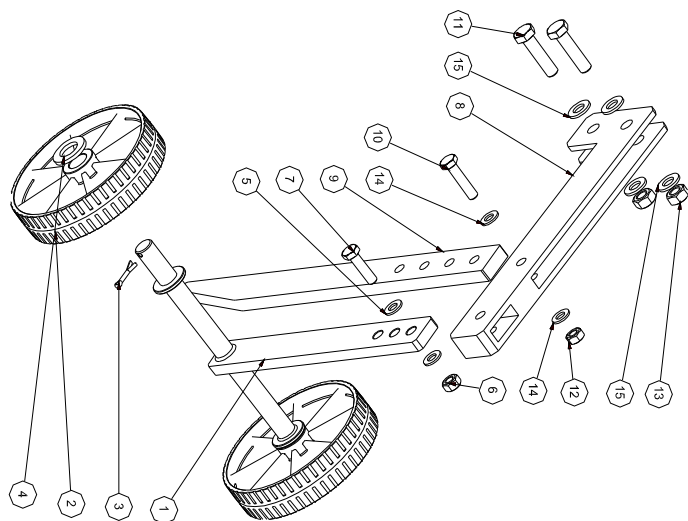
Figyelem!

CSAK AZ ÁLTALUNK GYÁRTOTT ADAPTEREK HASZNÁLATA ESETÉN ÉRVÉNYES A JÓTÁLLÁS!!



3. ábra TOLÓKAR ÉS KIEGÉSZÍTÉSEI SÉMA

Kód	Rajkszám	Darabszám	Megnevezés
M035	1	1	Gázkar
M036	2	1	Kuplungbovden
M037	3	1	Sárvédő lemez
M038	4	1	Tolókar alsó
M039	5	1	Tolókar felső
M040	6	1	Hlf csavar M8x60
M041	7	4	Bkny. Süllyesztett fejű csavar M8x30
M042	8	5	Hatlapú anya M8
M043	9	6	Alátét M8
M044	10	1	Rögzítő kar
M045	11	1	Szárnyas anya M8
M046	12	1	Fakötésű alátét M8
M047	13	1	Vészleállító
M048	14	1	kuplungkar



4. ábra CSOROSZLYA ÉS KIEGÉSZÍTÉSEI SÉMA

Kód	Rajzsám	Darabszám	Megnevezés
M049	1	1	Keréktartó tag
M050	2	2	Műanyag kerék
M051	3	2	Sasszeg
M052	4	2	Alátét M16
M053	5	2	Alátét M8
M054	6	1	Hatlapú anya M8
M055	7	1	Hlf csavar M8x30
M056	8	1	Csoroszlya tartó
M057	9	1	Csoroszlya
M058	10	1	Hlf csavar M8x35
M059	11	2	Hlf csavar M10x40
M060	12	1	Hatlapú anya M8
M061	13	2	Hatlapú anya M10
M062	14	2	Alátét M8
M063	15	4	Alátét M10

JÓTÁLLÁSI JEGY

A típusú, gyártási számú, termékre
a vásárlás (üzembe helyezés) napjától számított **12 hónapig** terjedő, a 151/2003. (IX.22.)
Kormányrendelet szerint kötelező, jótállást vállalunk, a jótállás a fogyasztó törvényből
eredő jogait nem érinti és nem korlátozza.

Gyártó: **BSZ FARMER BT**

A vásárlás (üzembe helyezés) napja: 200.....hó.....nap

Az eladó szerv
bélyegzője/aláírása

A KORMÁNY 6/1997.(I.22.) KORM. RENDELET ÉRTELMÉBEN GARANCIÁLIS
JAVÍTÁS CSAK A GARANCIAJEGY ÉS A VÁSÁRLÁSI SZÁMLA EGYÜTTES
BEMUTATÁSA ESETÉN KÉRHETŐ!

JÓTÁLLÁSI SZELVÉNYEK	LEVÁGANDÓ JÓTÁLLÁSI SZELVÉNYEK
<p>Igény bejelentés időpontja:..... Javításra átvétel időpontja:..... Hiba oka:..... Javítás módja..... Visszaadás időpontja:..... A jótállás új határideje:..... Szerviz neve:..... Munkalapszám:.....200.....hó.....nap</p> <p>(P.H.) aláírás</p>	<p>Tipus:..... Gyártási szám:..... Eladás kelte:.....200.....hó.....nap Eladó szerv:..... (P.H.) aláírás</p>
<p>Igény bejelentés időpontja:..... Javításra átvétel időpontja:..... Hiba oka:..... Javítás módja..... Visszaadás időpontja:..... A jótállás új határideje:..... Szerviz neve:..... Munkalapszám:.....200.....hó.....nap</p> <p>(P.H.) aláírás</p>	<p>Tipus:..... Gyártási szám:..... Eladás kelte:.....200.....hó.....nap Eladó szerv:..... (P.H.) aláírás</p>
<p>Igény bejelentés időpontja:..... Javításra átvétel időpontja:..... Hiba oka:..... Javítás módja..... Visszaadás időpontja:..... A jótállás új határideje:..... Szerviz neve:..... Munkalapszám:.....200.....hó.....nap</p> <p>(P.H.) aláírás</p>	<p>Tipus:..... Gyártási szám:..... Eladás kelte:.....200.....hó.....nap Eladó szerv:..... (P.H.) aláírás</p>

EK MEGFELELŐSÉGI NYILATKOZAT

(a21/1998.(IV.17.) IKIM rendelete, a 140/2001 (VIII.8.) Korm. rendelet,
és a 31/1999 (VI.11.) GM-KHVM rendelet előírásai szerint)

Alulírott a alábbi gyártó nevében, mint forgalmazó:

BSZ Farmer Bt

7831 Pellérd, József A. u .20.

ezenel kijelentem, hogy az alábbi termék:

Gyártmány: motoros kapa
Fantázianév: Alfa Centauri DELTA
Típuszám: H4,5 H5,5
Gyártó: BSZ FARMER BT

megfelel a rendeltetészerű biztonságos használatnak, valamint az

alábbiakban felsorolt előírásoknak:

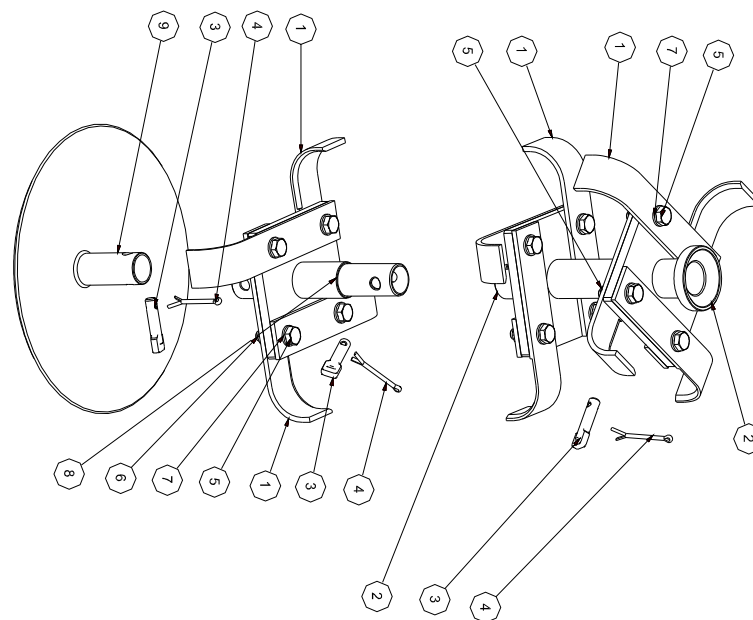
-EC direktívák:98/37 EC előírás a gépek biztonsági követelményeire
2000/14 EC előírás a kültéri berendezések zajkibocsátására
-Szabványok:MSZ EN ISO 12100-2:2004
MSZ EN 709:1999; MSZ EN 709:1997/A1:2000;
MSZ EN ISO 3744:1998

-Hivatkozások, információk:

-hazai megfelelőségi vizsgálat: KERMI 2005/3-00270

A termék a CE megfelelőségi jellel ellátva került kereskedelmi
forgalomba 21/1998.(IV.17.) IKIM rendelet 5.§ (1) bekezdésének
megfelelően.

Kelt: Pellérd,2006.01.02.



5. ábra KAPA ÖSSZEÁLLÍTÁSI SÉMA

Kód	Rajkszám	Balos	Jobbos	Megnevezés
M064	1	12	12	Kapakés
M065	2	1	1	Rotáció agy belső
M066	3	3	3	Kapacsap
M067	4	3	3	Sasszeg
M068	5	12	12	Hlf csavar M8x30
M069	6	12	12	Hatlapú anya M8
M070	7	24	24	Alátét M8
M071	8	1	1	Rotáció agy külső
M072	9	1	1	Oldaltárcsa

F O N T O S T U D N I V A L Ó K

1. A fogyasztó jótállási igényét a jótállási jeggyel érvényesítheti, ezért azt őrizze meg.
2. Követelje meg a forgalmazótól a vásárlás napjának pontos feltüntetését a jótállási jegyen.
3. Elvesztett jótállási jegyet nem tudunk pótolni.
4. Jótállási javítást csak érvényes jótállási jegy alapján végezhetnek a kijelölt szervizek.
5. A jótállási jegyen történt bármilyen javítás, törlés vagy átírás, valótlan adatok bejegyzése, a jótállási jegy érvénytelenségét vonja maga után.
6. A jótállási jegy szabálytalan kiállítása vagy a fogyasztó részére történő átadásának elmaradása nem érinti a jótállási kötelezettségvállalás érvényességét.

A FOGYASZTÓT A JÓTÁLLÁS ALAPJÁN MEGILLETŐ JOGOK

A fogyasztót a Polgári Törvénykönyvről szóló 1959. évi IV. törvény 306-310 §-ában, valamint a 49/2003. (VII.30.) GMK rendeletben meghatározott jogok illetik meg:

1. Hibás teljesítés esetén a fogyasztó

- elsősorban – választása szerint – kijavítást vagy kicserélést követelhet, kivéve, ha a választott jótállási igény teljesítése lehetetlen, vagy ha az a kötelezettnek a másik jótállási igény teljesítésével összehasonlítva aránytalan többletköltséget eredményezne, figyelembe véve a szolgáltatott dolog hibátlan állapotban képviselt értékét, a szerződésszegés súlyát, és a jótállási jog teljesítésével a fogyasztónak okozott kényelmetlenséget.

- ha sem kijavításra, sem kicserélésre nincs joga, vagy a kötelezett a kijavítást, illetve a kicserélést nem vállalta, vagy e kötelezettségének a 2. bekezdésben írt feltételekkel nem tud eleget tenni – választása szerint – megfelelő árleszállítást igényelhet vagy elállhat a szerződéstől. Jelentéktelen hiba miatt elállásnak nincs helye.

Ha a fogyasztó a fogyasztási cikk meghibásodása miatt a vásárlástól (üzembe helyezéstől) számított három munkanapon belül érvényesít csereigényt, a fogyasztó nem hivatkozhat aránytalan többletköltségre, hanem köteles a fogyasztási cikket kicserélni, feltéve, hogy a meghibásodás a rendeltetésszerű használatot akadályozza.

2. A kijavítást vagy kicserélést - az áru tulajdonságira és a fogyasztó által elvárható rendeltetésre figyelemmel – megfelelő határidőn belül, a fogyasztónak okozott jelentős kényelmetlenség nélkül kell elvégezni.

A kötelezettnek törekednie kell arra, hogy a kijavítást vagy kicserélést legfeljebb 15 napon belül elvégezze.

A kijavítás során a fogyasztási cikkbe csak új alkatrész kerülhet beépítésre.

3. Ha a kötelezett a dolog kijavítását megfelelő határidőre nem vállalja, vagy nem végzi el, a jogosult a hibát a kötelezett költségére maga kijavíthatja vagy mással kijavíttathatja.

A fogyasztó kinél és mikor jelentheti be jótállási igényét

A fogyasztó a kijavítás iránti igényét a forgalmazónál, illetve a javítószolgálatnál közvetlenül is érvényesítheti. 28/570-501/36, 28/485-015

A fogyasztó a hiba felfedezése után a körülmények által lehetővé tett legrövidebb időn belül köteles kifogását a kötelezettel közölni. Kellő időben közölnie kell tekinteni a hiba felfedezésétől számított két hónapon belül közölt kifogást. A közlés késedelméből eredő kárért a fogyasztó felelős.

Meghosszabbodik a jótállási idő a kijavítási időnek azon részével, amely alatt a fogyasztó a terméket nem tudta rendeltetésszerűen használni.

A jótállási és szavatossági jogok érvényesíthetőségének határideje a terméknek vagy jelentősebb részének kicserélésre (kijavítása) esetén a kicserélt termékre (termékrészre), valamint a kijavítás következményeként jelentkező hiba tekintetében újból kezdődik.

Lehetőség van a gépért történő kiszállást is kérni. Ebben az esetben töltsön ki a jótállási jegyen lévő formanyomtatvánnyal megegyező nyilatkozatot és postai úton juttassa el Elektrikó Kft-nek. Kiszállási igényt csak írásos, a tulajdonos által aláírt nyilatkozatban fogadunk el. Telefonos – vagy egyéb - megrendelést a szerviz nem fogad el. Az igény beérkezése után a szerviz által egyeztetett időpontban teljesíthető a kiszállítás. A hiba bejelentésének napját így az igény kézhezvételétől számítjuk. **Amennyiben a hiba nem garanciális jellegű, úgy a kiszállítás költségeit a tulajdonosnak kell viselnie.** Ennek értékét a szerviz állapítja meg. A rögzített bekötésű, illetve 10 kg-nál súlyosabb, vagy tömegközlekedési eszközön kézi csomagként nem szállítható termékeket az üzemeltetés helyén kell megjavítani. Ha a javítás a helyszínen nem végezhető el, a le- és felszerelésről, valamint az el- és visszaszállításról a forgalmazó gondoskodik.

A megvásárolt termék azonosítására a gyártási szám szolgál, ennek hiányában vagy megrongálódása esetén a kötelezett úgy tekinti, hogy a termék nem tartozik jótállási kötelezettsége körébe, ezért annak teljesítését minden ilyen esetben megtagadni jogosult.

ELJÁRÁS VITA ESETÉN

A jótállásra kötelezett a jótállás időtartama alatt a felelősség alól csak akkor mentesül, ha bizonyítja, hogy a hiba oka a teljesítés után keletkezett. A kötelezett a fogyasztó kifogásáról jegyzőkönyvet köteles felvenni, ennek másolatát a fogyasztónak át kell adni. Ha a kifogás megállapításához különleges szakértelem szükséges, a fogyasztó 2004. június 30-ig a Fogyasztóvédelmi Főfelügyelőségtől, azt követően a kijelölt minőségvizsgáló szervezetektől szakvéleményt kérhet. A szakvéleményezés lehetővé tétele érdekében a kötelezett fokozott együttműködésre köteles. Ennek keretében köteles a fogyasztó részére (a hiba jellegére és keletkezésének lehetséges okaira vonatkozó) álláspontjáról haladéktalanul írásbeli nyilatkozatot adni.

További vita esetén a fogyasztó a helyi Békéltető Testülethez, valamint az illetékes Városi Bírósághoz fordulhat.

A JÓTÁLLÁSI FELELŐSSÉG KIZÁRÁSA

A jótállási kötelezettség nem áll fenn, ha a forgalmazó, vagy a kijelölt szakszerviz bizonyítja, hogy a hiba rendeltetésellenes használat, átalakítás, szakszerűtlen kezelés, helytelen tárolás, elemi kár vagy egyéb, vásárlás után keletkezett okból következett be.

A rendeltetésellenes használat elkerülése céljából a termékhez magyar nyelvű vásárlói tájékoztatót mellékelünk és kérjük, hogy az abban foglaltakat saját érdekében tartsa be, mert a leirtaktól eltérő használat, helytelen kezelés miatt bekövetkezett hiba esetén a készülékért jótállást nem vállalunk.