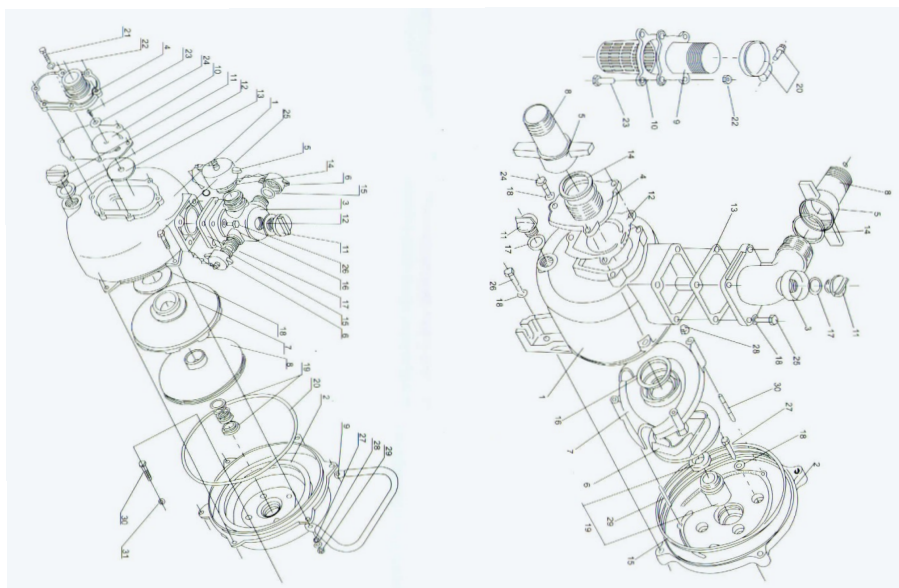


A szivattyúnak működnie kell, amennyiben mégsem történne meg a szívás, úgy ismétlje meg ezt a műveletet. A szívócső végére helyezett szeleppel (békanyelves szeleppel) a szívócső légtelenítését megkönnyítheti. (a szelep nem tartozék).

Ügyeljen arra, hogy víz nélkül sose járassa a szivattyút! A szárazon futás miatt a csúszógyűrű tönkremehet.

Néhány jó tanács a készülék üzemeltetéséhez.

1. Ne hagyja felügyelet nélkül a motoros szivattyút
2. Ügyeljen arra, hogy kizárólag benzinkútnál vásárolt jó minőségű gázolajat tegyen a tankba. (a rossz minőségű savas, koszos gázolaj sok problémát okozhat Önnek pl tönkremegy az adagoló)
3. **Vezessen karbantartási naplót**, melyen rögzítse a karbantartási útmutatónak megfelelően az elvégzett karbantartásokat, rögzítse az üzemórákat, rögzítse az olajcseréket. Szükség esetén naponta töltsön utána olajat (bármely jó minőségű diesel motorolaj használható) Ügyeljen azonban arra, hogy a ráöltés ugyan olyan olajból történjen ! (nem hiba)
4. Ügyeljen arra, hogy levegő szűrő nélkül ne használja a készüléket! Ebben az esetben a felverődő por, homokszemcsék akár 1 nap alatt is tönkretehetik a motort!
5. Tisztítsa a porlasztó csúcsot ha ez szükséges drótkéfével erőteljesen. (a jó minőségű porlasztócsúcs 4 irányba porlaszt.)
6. Amennyiben a porlasztócsúcs jól porlaszt, de mégsem indul a motor, vélhetően adagoló problémája lesz.
7. Készüljön fel alkatrészrel jó előre, melyet vállalkozásunktól megvásárolhat. Ezt futárszolgálattal eljuttatjuk Önnek.
8. A karbantartás az Ön feladata! Javasoljuk, ha szükséges első alkalommal kérje szakember segítségét.
9. Szakszerűen a készülékhez garancia időn belül is bárki hozzányúlhat. Ügyeljen arra, hogy a motor ne járasson olyan frekvencián amely szétrázza az egész gépet, megrepesztheti a tankot.
10. A szivattyú szárazon futásából , tömítetlenségéből eredő hibák nem támogatott garanciával.
11. Olajsűrők, légszűrők, porlasztócsúcs tisztítása nem garanciális feladat.
12. A természetes kopások valamint a karbantartás elmaradásából adódó hibákért vállalkozásunk felelősséget nem vállal.
13. Amennyiben napi 17 órát használja a készüléket (kb 10L fogyasztás) úgy 5 naponként **szükséges** az olajcsere! A készülék nem lakossági használatra tervezett, ezért jótállási kötelezettségünk a fogyasztói szerződés keretében nem érvényesíthető.. Vállalkozásunk a vásárlást követően a garanciális javítást 90 napig végzi ingyenesen, amennyiben a karbantartás el lett végezve és erről napló van vezetve.
14. Alkatrészrendelés, szervíz: 28-485015, 28-570500/36, 20-5229741



Alfa Centauri
-Hungary-

HASZNÁLATI ÉS KARBANTARTÁSI ÚTMUTATÓ AZ ALFA CENTAURI LDP-50 és LDP-80 tip. Diesel motoros szivattyúkhöz



**KÉRJÜK OLVASSA VÉGIG A HASZNÁLATI ÚTMUTATÓT,
MIELŐTT BEÜZEMELNÉ A KÉSZÜLÉKET!
KÉRJÜK MARADÉKTALANUL TARTSA BE A KARBANTARTÁSI
FEJEZETBEN FOGLALTAKAT, MIVEL AZOK BE NEM TARTÁSA A
GARANCIA MEGSZÚNÉSÉT VONJA MAGA UTÁN!**

MINŐSÉGTANÚSÍTÁS

Az Elektrikó Kft, mint forgalomba hozó tanúsítja, hogy a készülék megfelel az alábbi rendeleteknek:
21/1998 IV. 11 IKIM a gépek biztonságáról. Módosítva: 14/1999 (III.31) GM rendelet
módosítva a 60/1999 (XII.12.) GM

A készülék CE megfelelőségű.

Forgalmazó és garanciaviselő:
Elektrikó Kft, 2115 Vácszentlászló Zsámboki ut HRSZ 047/3
28-570501/36, 28-485015

Kérjük az alábbi adatokat töltsé ki a jótállás érvényességéhez:

Vásárlás időpontja : Eredeti nyugta v.számra hely:
Eladószerv neve, bélyegzője:

Vásárló neve :

Köszönjük, hogy az általunk forgalmazott készüléket választotta!

A MOTOR

Általános jellemzők:

- * direkt befecskendezéses belső égésű motor, teljesítménye 5,5LE (~4KW)
- * kézi behúzó szerkezet
- * léghűtéses rendszer
- * karter oldalsó fedővel
- * Alacsony zajszint

Az Ön motorja egy léghűtéses, közvetlen befecskendezéses, 4 ütemű gazdaságos üzemeltetésű diesel motor. A motor kicsi és könnyű, könnyű karbantartani és mozdtítani. Felhasználható mezőgazdasági és szerszámgépeknél mint például: öntözés, locsolás fűnyírás , hajózás könnyű gépjárművek, hordozható generátorok kompresszorok stb. Ebben a kezelési útmutatóban megtalálja , hogyan működtesse illetve hogyan tartsa karban a készülékét. Kérjük olvassa el teljesen, mielőtt a készüléket elkezdene használni, hogy a használata könnyenü legyen és a későbbi karbantartással ne legyen probléma. Amennyiben a kezelési és karbantartási útmutatókat maradéktalanul betartja, úgy az ön motorja hosszú élettartamú , megbízható működésű lesz.

Biztonsági előírások!

Kérjük maradéktalanul tartson be minden biztonsági előírást!

- Sose lélegezze be a kipufogóból távozó gázokat!
Carbon monoxidot tartalmaz, színtelen, szagtalan és nagyon veszélyes gáz! Esméletvesztést, halált okozhat!
- Soha ne használja a készüléket beltérben, vagy gyengén szellőzött területen , mint pl barlang, aluljáró.
- Járjon el különösen körültekintően amikor a készüléket emberek vagy állatok közelében használja!
- Tartsa távol a kipufogó csövet, más tárgyaktól .

Üzemanyag feltöltés

Figyelem! A készülék kizárólag könnyű gázolajjal működtethető. Használjon pl MOL Tempo gázolajat!

- Rossz minőségű gázolaj tönkreteszi a befecskendező pumpát.
- Győződjön meg arról, hogy leállította a motort tankolás előtt.
- Sose töltsé túl az üzemanyag tankot!
- Amennyiben az üzemanyag kifröccsent, óvatosan törölje le, és ne indítsa be a készüléket, míg az teljesen fel nem szárad.
- Amikor a karterban olajat cserél, győződjön meg arról, hogy a tanksapka jól zár-e, így előzheti meg a kifröccsenést.

Tűzvédelem

- Ne dohányozzon amikor a készüléket üzemelteti, soha ne használja a készüléket nyílt láng mellett!
- Ne használja a készüléket, száraz bozót, fű, gally vagy bármilyen gyúlékony anyag környezetében!
- Hagyjon szabadon legalább 1m távolságot a legközelebbi építménytől.
- Legyen óvatos a forró részekkel!
A kipufogó és a motor alkatrészei forróvá válnak mialatt a motor üzemel, és miután le lett állítva, még egy ideig forró marad!
Üzemeltesse a készüléket biztonságos helyen, és tartsa távol a gyermekeket a készüléktől!

A környezet

- Üzemeltesse a készüléket lapos, sima, kemény felületen (szorosan egymás mellé épített deszkákon, raklapon), mentesítve a kis kavicsoktól, sódertől, homoktól stb.

Figyelem! Fontos!

Amennyiben nem így jár el, a motor ventilátorja felkavarja az apró homokokszemcséket, így a légszűrő eltömődhet, a fogyasztás megnőhet. **Tartsa karban a légszűrőt naponta!**

- A készüléket vízszintes felületen üzemeltesse, amennyiben nem így tesz az üzemanyag kifolyhat.

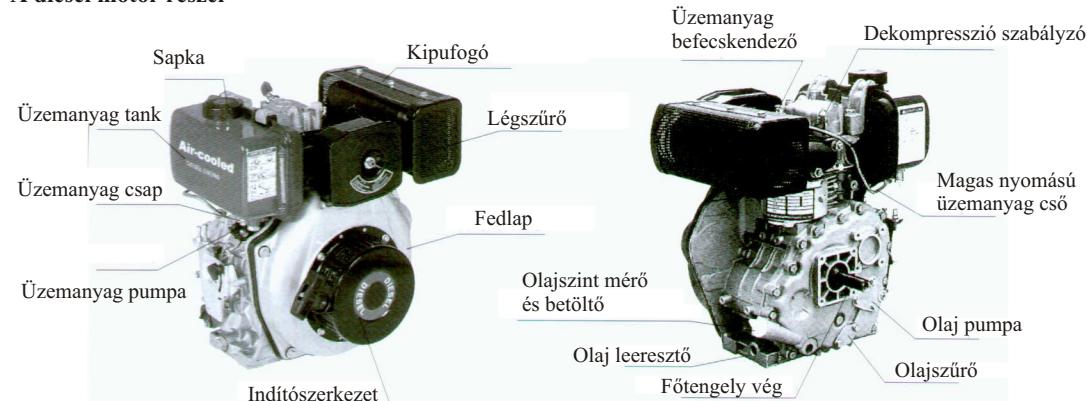
Megjegyzés

- Amennyiben a motort nem vízszintesen üzemelteti, hanem lejtőn, az be fog ragadni a helytelen olajozás miatt is, még abban az esetben is ha az teljesen fel van töltve olajjal.
- Legyen óvatos az üzemanyag kifröccsenéssel szállítás közben is
Lehetőleg ne üzemanyaggal feltöltve szállítsa a készüléket!
- Szorítsa meg a tanksapkát óvatosan és zárja el az üzemanyag csapot szállítás előtt.
Ne szállítsa a gépet működés közben!
- Amennyiben a készüléket autóban, vagy hosszabb távra szállítják, mindenképpen ki kell üríteni az üzemanyag tankot szállítás előtt.

Ellenőrizze mielőtt a készüléket beindítja:

- Ellenőrizze az üzemanyag csöveket és húzza meg ha azok lazák vagy ha üzemanyag szivárgás van.
Üzemanyag szivárgás veszélyes szituációkhoz vezethet!
- Ellenőrizze a csavarokat is, amennyiben lazák, húzza meg!
Amennyiben ezt nem teszi, súlyos sérülések keletkezhetnek a motorban.
- Ellenőrizze a motor olajat és töltsé fel amennyiben azt szükséges.
- Ellenőrizze az üzemanyag szintet és töltsé fel ha szükséges.
Ne töltsé túl tele az üzemanyag tankot.
- Viseljen kényelmes munka-ruhát, mialatt a készüléket üzemelteti.
- A készüléket stabil állandó alpra kell helyezni, hogy elkerülje a mozgást, vibrálást üzem közben.
- A diesel motor egy bizonyos fordulaton rendkívül erős frekvenciával működik. Kerülje ezt el pici gázadással vagy gáz levétellel!

A diesel motor részei



A diesel motor üzemeltetése

- Az üzemanyagot meg kell szűrje selyem ruhán keresztül vagy 24 órán át ülepíteni kell. Ne tegyen semilyen olajat az üzemanyag tankba vagy a főtengely házba (karterba) mikor a motor jár.
A diesel motort ne terhelje túl, amennyiben üzem közben bármilyen rendellenességet észlel, állítsa le a készüléket és forduljon a szakszervízhez vagy javítsa meg azt!

ÚJ KÉSZÜLÉKEKNÉL a bejáratási időszak 20 óra! Ezen időszak alatt a készüléket csak alacsony sebeségen és alacsony terhelés mellett járassa!

Üzemanyag választás és felkészülés a beindításra:

Könnnyű diesel üzemanyagot válasszon.Nem megengedett semmiféle szennyeződés vagy víz az üzemanyagban!

Figyelem!Üzemanyag feltöltéskor a piros jel fölé sose töltsön üzemanyagot!

A légszűrő

Sose mossa ki a levegősűrőt, mivel ez egy száraz típus! Amennyiben a motor teljesítménye már nem jó, vagy a kipufogó gáz színe nem normális, cserélje a légszűrő belsejét.

SOSE HASZNÁLJA AKÉSZÜLÉKET LEVEGŐ SZŰRŐ NÉLKÜL!

Olaj leeresztő csavar

Télen, amennyiben a készüléket nehéz beindítani, húzza ki a porlasztót és öntsön 2cm³ kenőolajat a lukba, ezután csavarja vissza a porlasztót. Szorítsa meg jól a porlasztó rögzítő csavarjait.

A motor másképp elnyeli a piszkot és tönkremegy.

Dekompressziós emelő:

Az üzemanyag és a motorolaj el lett távolítva mielőtt a motor elhagyta a gyárat. Ellenőrizze az üzemanyag csövet, mielőtt azt feltölti és mielőtt beindítja a motort! Amennyiben levegőt talál a csőben, távolítsa azt el! A pontos eljárás az, hogy lelazítja az anyacsavart a befecskendező pumpa és az üzemanyagcső csatlakozásánál és eltávolítja a levegőt addig amíg az üzemanyag buborékmentes nem lesz.

Kenőolaj betöltő:

Állítsa a motort sima felületre és töltsen kenőolajat a betöltőbe. Amikor ellenőrzi az olajszintet, az olajpálca visszatételénél azt könnyedén tegye vissza, ne csavar-gassa el!

Amennyiben az Ön készüléke még bejáratási időszakban van - első 20 óra - , ügyeljen nehogy túl terhelje a készüléket! Ezzel lerövidítheti a motor élettartamát!

Cserélje a készülékben a kenőolajat rendszeresen!

Olajcsere: Az első olajcsere a 20 órás bejáratási időszak végén legyen, vagy ha ez egy hónapon belül nem következik be akkor 1 hónapon belül kell, hogy legyen. Ezután az olajat 100órás üzemként, de legkésőbb 3 havonta cserélni kell! **Figyelem! Fontos! Az olajteknőben lévő kenőolajat ellenőrizze naponta, szükség esetén töltsön utána.**

A motor indítása

Behúzás változat esetében:

AMIKOR A MOTOR ÜZEMEL, SOSE HÚZZA MEG A BEHÚZÓT, MIVEL EZZEL A MOTOR SÚLYOSAN SÉRÜLHET!

1. Nyissa ki az üzemanyag csapot!
2. Tegye a motor sebesség emelőjét "RUN" - indító pozícióba.
3. Próbálja a behúzót: tartsa az behúzót lazán, majd szép lassan húzza meg, amíg az nem ellenállást érzi. Ezután lassan engedje vissza..
4. Nyomja a dekompresszió emelőt le és engedje el.
5. Fogja meg stabilan a behúzószerszemet foggantyúját, húzza meg a kötelet erőteljesen és gyorsan. Húzza azt végig az úton. Ha szükséges, használja mindkét kezét. Ügyeljen arra, hogy a behúzót ne rángassa! Ne húzza túl mint azt lehetne. Ne rángassa azt! Amennyiben a behúzót nem húzza végig amíg lehet, a motor nem fog beindulni. Amennyiben nem húzza azt elég erőteljesen szintén nem fog beindulni.
6. Amennyiben a motor nem indul, próbálja azt újra, amíg az el nem indul

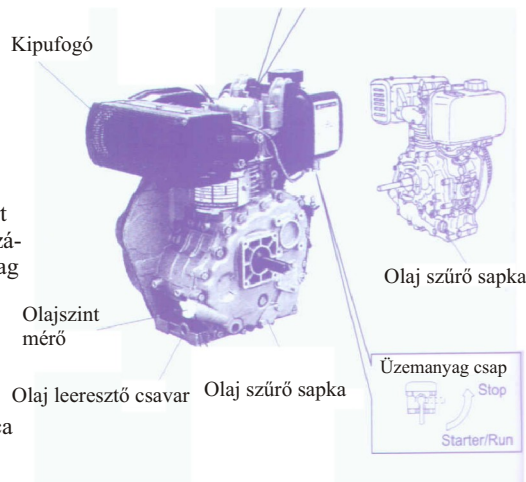
Önindítás változat esetén:

Az előkészületek ugyanazok, mint a kézi behúzás változatnál.

1. Nyissa ki az üzemanyag csapot.
2. Állítsa a sebességet 'start' - indítás pozícióba.
3. Fordítsa el az indító kulcsot az óramutató járásával egyező irányba a 'start' pozíció felé.
4. Amennyiben a motor beindul, vegye le a kezét az indító kulcsrólazonnal.

Dekompresszió emelő

Sose használja a dekompressziós emelőt a motor beindításához.



5. Amennyiben a motor nem indul be 10 másodpercen belül, várjon egy kicsit (kb 15mp -t) és próbálja újra.

Amennyiben az indítási periódus túl hosszú, az akkumulátort lemerítheti és a motor sérülhet.

Amennyiben a motor beindul , hagyja a kulcsot ON (bekapcsolt) pozícióban.

Akkumulátor

Minden hónapban ellenőrizze az akkumulátor folyadék szintjét. Amennyiben a szint alacsonyabb mint a jel mutatja, újra kell tölteni azt desztillált vízzel, a felső szintjelzőig!

Amennyiben az akkumulátorban lévő folyadék túl kevés, úgy a motor nem fog beindulni, a kis elektromos áram miatt! Amennyiben a folyadék túl sok, úgy az ki fog fröccseni a környező részekre, mellyel sérüléseket okozhat! Mindíg figyeljen arra, hogy folyadékszint a két határoló jel között legyen!

Indítás segítség.

Amennyiben az indítás nem sikerül, például télen, vegye le a gumi lezáró dugót és töltsön 2cm³ olajat a lukban A forró éghajlati övekre tervezett készülékeknl ez a gumi lezáró dugó nincs. Készülékeinken

Sose húzza ki a dugót, hacsak nem tölt olajat a készülékbe.

Amennyiben a dugó nincs a helyes pozícióba, eső, piszkok, más nem tiszta anyag kerülhet a motorba ami súlyos sérülést okoz!

Ne használjon illékony folyadékot, pl benzint stb üzemanyagként és soha ne szerelje ki a levegő szűrőt, azért, hogy így a motort könnyebben beindíthassa! Ez robbanást okozhat!

A dízel motor üzemeltetése és leállítása

- **Járassa és melegítse a motort terhelés nélkül kb 3 percig olyan fordulaton, hogy a diesel motor ne rázza a gépet erősen! A gép a rázkódástól károsodást szenvedhet, a tartály megrepedhet! A használat során figyeljen arra, hogy a gép a legalacsonyabb rázkódással üzemeljen**
- Állítsa a motor sebességszabályozóját a szükséges sebesség pozícióba. Ne lazítsa vagy szerelje át a sebesség határoló csavarját vagy az olaj töltő határoló csavart, máskülönben a gép teljesítmény meg fog változni!

Ellenőrizze üzem közben:

- Nincs e abnormális hang vagy rázkódás. Feltétlen szüntesse meg ! A csavarok lerázódhatnak, a tank megrepedhet.
- Nincs e túl-sebesség?
- A kipufogó gáz színe normális e ? (fekete vagy túl fehér ?)

Amennyiben bármely fenti eset fenn áll, úgy azonnal állítsa le a gépet és lépjen kapcsolatba a szervízzel vagy szakemberrel!

A motor leállítása

- Elsőként állítsa a sebesség szabályzót alacsony sebesség pozícióba, majd terhelés nélkül járassa a motort kb 3 percig! Csökkentse a terhelést fokozatosan a motor leállításakor! Hirtelen leállított motor abnormális hőmérséklet változáshoz vezethet! SOHA ne állítsa le a motort a dekompressziós szint állítóval!
- Állítsa a sebesség szabályzót STOP - ÁLLJ pozícióba.
- Állítsa az üzemanyag csapot 'S' - stop pozícióba.
- Amennyiben a motor önindítás kivitel, kapcsolja az indítókulcsot 'OFF' pozícióba.
- Húzza ki a kézi behúzót lassan, amíg ellenállást nem érez . (ez a pont a kompressziós ütem, ahol a szellőző és a kipufogó szelepek zárva vannak.) ezután engedje vissza a behúzót az eredeti pozícióba. Így meg tudja óvni a rozsdától, amikor a motor nincs használatban.

Figyelem! Amikor a motor már le lett állítva csak akkor húzhatja meg a behúzót, másképp a motor tönkremegy!

Napi ellenőrzés és karbantartás.

Ellenőrizze a motorolaj szintet naponta, hogy az az alsó és felső limit között legyen.

Ellenőrizze nem e folyik a készülékből az olaj.

Rendszeresen tisztítsa a készüléket a szennyeződésektől, tartsa tisztán a motort!

Figyelje az esetleges rendellenességeket.

Figyelem! Nagyon fontos: A diesel motor lényegesen nagyobb odafigyelést igényel mint egy benzin motor!

Rendszeres, folyamatos ellenőrzés.

Az alábbi táblázatban összefoglaltuk, milyen rendszeres karbantartásokra van szükség.

Ezeknek a pontos betartása rendkívül fontos ahhoz, hogy a készüléknek hosszú élettartama legyen.

Amennyiben a karbantartást nem tudja egyedül elvégezni, vagy speciális szerszámmal lenne szükség, kérjük keresse fel a szervízt vagy szakembert.

A karbantartást vagy az üzemóra után vagy időszakonként kell elvégezni attól függően melyik esemény következik be előbb.

Időszak Teendő	naponta	20óra vagy 1hónap után	100 óra vagy minden 3. hónapban	300óra vagy minden fél évben	1000 óra vagy minden évben
	Ellenőrizze és húzza meg a csavarokat és anyákat.	X			
Ellenőrizze és tölts fel a motor olajat ha szükséges	X				
Cserélje a motor olajat		X (első alkalommal)	X (első alk.,majd ezután is)		
Tisztítsa és cserélje az olajsűrőt			X (tisztítás)	X (csere)	
Ellenőrizze az olaj folyást	X				
Cserélje a levegő szűrőt		folyamatosan ellenőrizze különösen ha poros környezetben volt használva		X (csere)	
Tisztítsa az üzemanyag tankot					
Tisztítsa és cserélje az üzemanyag szűrőt				X (tisztítás)	X (csere)
Ellenőrizze a szívócsövet				X	
Ellenőrizze a befecskendező pumpát				X	
Ellenőrizze az üzemanyag csövet				X (cserélje ha szükséges)	
Állítsa be a szelephézagot ha szükséges		X (első alkalommal)			
köszörülje a szelep tartót???					X
Cserélje a dugattyú gyűrűt					X
Ellenőrizze az akkumulátor folyadékszintjét		X (minden hónapban)			
Tisztítsa a levegőszűrő belsejét		X (tisztítsa minden hónapban vagy 50 üzemóránként)			

Tisztítsa és cserélje az üzemanyagszűrőt:

Az üzemanyagszűrőt tisztán kell tartani napról napra, hogy garantálja a maximális kimenő teljesítményét a motornak.

Húzza ki az üzemanyagszűrőt a tankból és tisztítsa meg!

Tisztítás: minden 6 hónapban vagy 300 üzemóránként

Csere: minden évben vagy 1000 üzemóránként

Cserélje az olajsűrőt, Tisztítás: 100 óránként csere: 300 üzemóra után

Cserélje a levegőszűrőt

A levegőszűrőt cserélje legkésőbb 6 havonta vagy 300 üzemóránként.

A levegőszűrőt ne tisztítsa folyadékban, oldószerben! Annak tisztítását lágy kefével végezze!

Sose használja a gépet levegőszűrő nélkül, vagy nem megfelelő levegőszűrővel ellenkező esetben a gép tönkremegy.

A levegő szűrő eltömődése azt jelenti, hogy a levegő az égéskamrába lecsökken, ezáltal az üzemanyag fogyasztás és az olajfogyasztás megnő. Nehezebb indítani a motort. Rendszeresen tisztítsa a levegő szűrőt!

Tárolás hosszú időre

Kérjük járjon el az alábbiak szerint, amennyiben hosszabb időre tárolja el a készüléket:

Járassa a motort 3 percig , majd állítsa le azt.

Távolítsa el a kenőolajat mielőtt az lehülne, majd tölts fel új olajjal.

Kézi behúzás szerkezetnél:

Tegye le és hagyja a dekompresszió szabályzót a nincs kompresszió ponthoz és ezután húzza meg a behúzó szerkezetet két vagy háromszor.

Önindító kivételnél:

Tegye le és hagyja a dekompresszió szabályzót a nincs kompresszió ponthoz és indítson rá 2 vagy 3 másodpercre (ne indítsa be a motort)

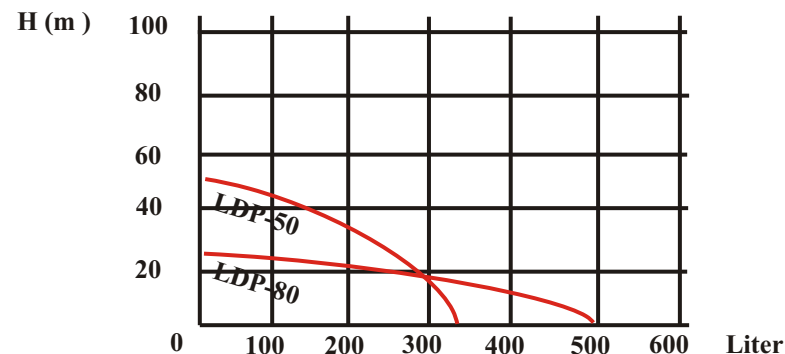
Húzza fel a dekompressziós szint állítót és húzza meg a behúzót lassan, amíg nem érzi az ellenállást. (ez az a pont ahol a kimenő és bejövő szelepek zárnak és amely megóvjá a rozsdától a motort.)

Engedje vissza a behúzót.

Tisztítsa meg a készüléket minden szennyeződéstől, piszoktól majd helyezze azt száraz , stabil tárolóhelyre.

A SZIVATTYÚ

Karakterisztika



LDP-50 Technikai adatok:

Maximális nyomómagasság: 50m

Maximális szívómélység : 8m

Maximális vízszállítás: 22m³/óra

Szívócső csatlakozás: 50mm (6/4")

Nyomócső csatlakozás: 50mm v. 3x1"

LDP-80 Technikai adatok:

Maximális nyomómagasság: 25m

Maximális szívómélység : 8m

Maximális vízszállítás: 30m³/óra

Szívócső csatlakozás: 80mm (3")

Nyomócső csatlakozás: 80mm (3")

A SZIVATTYÚ ÜZEMBEHELYEZÉSE

Helyezze el a motoros szivattyút a vízvételési hely közelében sík, pormentes felületre.

A tartozékként a csomagban lévő szivattyú csatlakozásokat szerelje a szivattyúra teflon vagy kőc tömítéssel.

Szereljen a szívócsónkra (vízszintes) olyan tömlőt, amelyben összeszívódás elleni acélbetét található! (nem tartozék). A szívócső függőlegesen nem lehet 8 méternél több. Szerelje a szívócső végére a tartozékként kapott kosarat.

Ügyeljen arra, hogy a szívócsónk és a tömlő tökéletesen legyen összekötve, esetleg használjon gumiam pasztát a tökéletes tömítés végett. A tartozékként adott rögzítő bilincsel rögzítse a csónkot és a tömlővéget.

Fontos, hogy a szívócső nem legyen lukas ill ne legyen tömítetlen. Ezután szereljen a nyomócsónkra tömlőt (lehetőleg ne csökkentse a dimenziókat.) Ezután tölts fel a szivattyútestet vízzel.

(a szívócsónk elején lévő gumiszelepnél biztosítani kell, hogy a szivattyúházból a víz ne folyhasson ki a szívócsövön keresztül a vízvételési helyre. Ezután indítsa be a motort.