

BIZTONSÁGI ELŐÍRÁSOK

NE FELEJTSE EL FELTÖLTENI AZ OLAJTEKNŐT MOTOROLAJJAL! NE TÉVESSZE MEG ASZERVÍZOLJA JELENLÉTE!

Soha ne töltsön üzemanyagot járó, vagy ki nem hűlt motorba!

- Győződjön meg róla, hogy az üzemanyag ne löttyenjen ki!

Amennyiben mégis kifolyna, törölje azt szárazra!

- Ne dohányozzon üzemanyag újratöltés közben!

- Ne töltsé túlságosan tele az üzemanyagtartályt! Hagyjon el 10mm t az üzemanyag tágulása miatt!

- Gépjárművel való szállítás előtt a generátorból az üzemanyagot engedje le (a tartályból fogyó benzín helyére a tanksapkán keresztül levegő jut a tartályba ! Rázkódás vagy oldalrafordulás esetén onnan üzemanyag folyhat ki!)

- Az üzemanyag gyűlékony, ezért újratöltés előtt állítsa le a generátort!

- Az üzemanyag sapkát mindig jól tekerje rá!

- Gyűlékony, tűzveszélyes anyag közelébe ne tegye a készüléket!

- Munka és tűzvédelmi előírásokat vegye figyelembe! (áramütés, égés, gázmérgezés stb.)

- A 230V-os dugaszolóaljzatban a két aktív vezető egyidejű érintése életveszélyes és tilos!

- A generátort gyermekek nem használhatják!

- A készüléket üzem közben soha ne takarja le!

- Soha ne használja a generátort esőben vagy hóban !

- Soha ne használja a generátort zárt térben (használja azt fedett, szellős helyen), a kibocsátott gáz mérgező hatású!

- Ne kösse össze a generátort az áramszolgáltató villamos hálózatával!

- Ne kösse össze a generátort másik generátorral!

- Agenerátor hosszabbító vezetéke csak szemmel jól látható és sérülésmentes lehet.

- A generátoron IT rendszerű, kizárólag 1 olyan fogyasztó lehet, amely védővezetős érintési móddal rendelkezik.

- A generátort földelni nem szükséges ! (MSZ2364-410:1999., 413.5 védelem villamos elválasztással)
(védőelválasztott érintésvédelmi módozat. A generátor áramforrásának érintkezői és a földelés között nem alakul ki áramkör.)

- A generátor 230V illetve a 12V- os részét egyidőben használni tilos!

- A generátor 12V- os részéről akkumulátor csak úgy tölthető, hogy az a gépkocsiból vagy a berendezésből ki van szerelve!

- A generátor szigetelési ellenállásának felülvizsgálatát végeztesse el évente szakemberrel.

-A generátorhoz csatlakoztatható hosszabbító kábel vezetőinek keresztmetszete minimum

1,5 mm² lehet, hossza maximum 25m lehet.Védővezetővel kell rendelkezzen (A fogyasztó és a generátor egyidejű testzárlata esetén a testek egy potenciálra hozása megakadályozza a veszélyes áramok kialakulását, a testek egyidejű érintése esetében.)

- Meghibásodás esetén forduljon szakemberhez!

TARTOZÉKOK:

Gyertyakulcs 1 db

Magyar nyelvű használati útmutató 1 db

DC kábel 1 db

Gumibak anyával 4 db

MOTOR ELINDÍTÁSA

Ne csatlakoztasson készüléket a generátorra a motor beindítása előtt!

TÖLTSE FEL AZ OLAJTEKNŐT BÁRMELY NÉGYÜTEMŰ MOTORBAN HASZNÁLTOS MOTOROLAJJAL! NE TÉVESSZE MEG A SZERVÍZOLJA JELENLÉTE!

1. Az üzemanyag csap vízszintesen zárva, függőlegesen nyitva van. Nyissa ki!

2. Húzza az 1.es pozícióba (szivatóra) a légszűrő felett lévő kart.

3. Kapcsolja a motor bekapcsoló gombot ON állásba.

4. Az indítókötelet **húzza ki lassan , amíg a kompressziós ellenállást nem érzi**, majd erőteljes mozdulattal húzza meg azt. (Az azonnali erőből történő megrántás a behúzó szerkezet meghibásodásához fog vezetni!)

5. Engedje visszafutni az indítókötelet, majd ismétlje meg ezen műveleteket, amíg a motor be nem indul!

6. Szívatókart tegye üzemi állásba!(A légszűrő felett!)

FONTOS!

Az indítással maximum 5-6 alkalommal próbálkozzon, amennyiben nem indul, kérjük olvassa el a néhány jó tanács című mellékletet.

Ha a motorban van gyújtás, de így nem indul be, a szivatót tolja üzemi állásba, és így ismétlje meg a beindítást!

Üzem meleg motort rendszerint be lehet indítani szivató használata nélkül is.

Új, vagy több hete nem használt generátor indításakor töltsön a gyertya helyén egy gyűszűnyi üzem-anyagot a hengertérbe, majd csavarja vissza a gyertyát, s így indítson!

MOTOR LEÁLLÍTÁSA

Mielőtt a motort leállítja kapcsolja ki az elektromos eszközöket!

Kapcsolja ki a motort a generátor főkapcsolójának

OFF állásba kapcsolásával! Zárja el a benzincsapot.

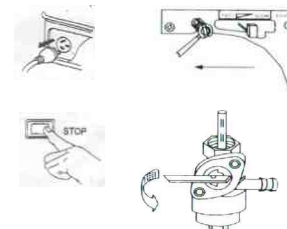
FONTOS!

Soha ne tárolja a motort üzemanyaggal feltöltve, zárt vagy

rosszul szellőző helyiségben, ahol a gőzök nyílt lánggal

érintkezhetnek vagy elektromos szikra keletkezhet!

A motor kipufogója üzem közben erősen felmelegszik, ezért kerülje érintését!



LÉGSZŪRŐ KARBANTARTÁSA

FONTOS!

Soha ne járassa a motort felszerelt légszűrő nélkül! Ellenőrizze a légszűrő szivacs állapotát

25 üzemóránként. **Kerülje a motor üzemét poros környezetben** (tegye a generátor deszkára vagy székre, a motor és a generátor ventilátorjai felverhetik a port, mely tönkretetheti a készülékét.), amennyiben ez elkerülhetetlen, ellenőrizze sűrűbben a légszűrő szivacs állapotát!

A légszűrő szivacs karbantartásának műveletei:

- Szerelje le a légszűrőfedelet

- Tisztítsa meg a légszűrőszivacs tartót a szennyeződéstől! Vegye ki a légszűrőszivacsot, szükség szerint cserélje, vagy oldószerben (mosószer) mossa ki azt, majd töltsön egy evőkanálnyi olajat a szivacsra, úgy, hogy a felesleget nyomkodja ki.

- Illessze vissza a légszűrő szivacsot pontosan, majd csavarja vissza a csavarokat, a légszűrő fedelet!

FONTOS!

Azokért a hibákért, melyek a légszűrő karbantartásának hiányából, illetve a szakszerűtlen beszerelésből erednek, nem vállalunk garanciát!

ÜZEMANYAG SZŪRŐ TISZTÍTÁSA

1. Állítsa le a motort, majd zárja el az üzemanyag csapot!

2. Az üzemanyag csap alján lévő csavar kicsavarásával kiveheti az üzemanyagszűrőt, tisztítsa oldószerben ha szükséges. (benzinben)

3. Tegye vissza a helyére az üzemanyagszűrőt és csavarja vissza a helyére a csavart

FONTOS!

Az üzemanyagszűrő sérülése, átlukasztása a karburátor túszelepének dugulásához vezet!

GYŪJTÓ GYERGYA KARBANTARTÁSA

A gyújtógyertya környezete legyen mindig tiszta

- Csavarja ki és ellenőrizze a gyújtógyertyát, esetleg állítsa

be a gyújtóhézagot, amely 0,7-0,8mm közt kell hogy legyen!

Cserélje ki a gyújtógyertyát, ha az elektródák elhasználódtak,

Vagy a porcelán elrepedt! A gyertya szárának azonosítása!

FONTOS!

A motorba csak ugyanolyan méretű és értékű gyertya cserélhető

(hosszabb menetű gyertya a motorban súlyos károsodást okozhat!)

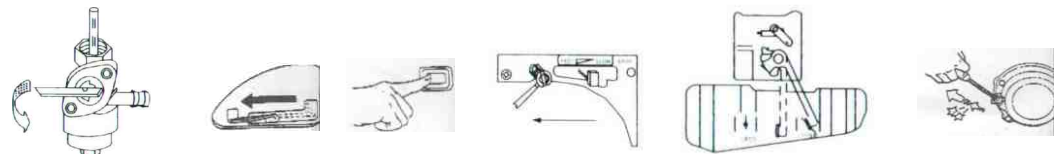
Ne tároljon hosszabb ideig benzint a motorban, mert minősége megváltozhat!

Ellenőrizze a gyújtógyertyákat minden 50 üzemóra után, vagy havonta! Vásárláshoz vigye az eredeti gyertyát!

FELHASZNÁLÁS!

Kizárólag háztartási célra tervezték!! A generátor nem pótolhatja az áramszolgáltatóktól elvárható igényeket!

A használati útmutatóban foglaltak betartása mellett a robbanómotor élettartama kb. 500-1000 üzemóra.



AKKUMULÁTOR TÖLTÉS

Indítsa be a motort!

Csatlakoztassa az akku töltő kábel egyik végét a generátorhoz, másik végét pedig az akkumulátorhoz, polaritásnak megfelelően!

Piros vezeték a pozitív pólusra, fekete vezeték a negatív pólusra!

A generátorba automata túl áram korlátozók vannak beépítve.(Csak jelentős túláram esetére!)

A túláram felvétel megszüntetése után a korlátozó automaták visszakapcsolhatók!

(Zárlatos akkumulátor vagy nem a polaritásnak megfelelő használat a generátor diódáját tönkre teheti!)

TÁROLÁS

Száraz, nedvességtől elzárt helyen tárolja a készülékét! Tartós tárolás esetén (3 hónap) az üzemanyagot cressze le és a gyertya nyílásba töltsön kb. 30 ml motorolajat.

FIGYELEM FONTOS!

Garancia és szavatosság a GKM 49/2003 VII hó 30 és a 151/2003 IX. 22 kormány rendelet szerint:

Kizáró tényezők:

1. A gépet illetéktelenül átalakították, illetve javították, megromolták.
2. A motor és alkatrészeinek természetes kopása és elhasználódása nem tartozik a garanciavállalási kötelezettség közé.
3. A professzionális felhasználás, és a kölcsönzői gépek motorja nem támogatott garanciával!
4. A vásárlást igazoló garanciajegy és számla hiánya esetén.
5. A benzin szennyeződésből vagy nem megfelelő üzemanyag használatából történő meghibásodás esetén (a 98-as oktánszámú benzinben ólompótló adalék van)
6. A benzinszűrő megromlása esetén
7. A légszűrő karbantartásának elmulasztásából keletkezett károk
8. Gyertyacsere (gyertyaslussz) nincs garanciával támogatva!
9. A behúzószervezet dinamikus károsodásából adódó hiba esetén.
10. A névleges terhelhetőségnél nagyobb terhelés esetén.

FONTOS!

Tisztelt Vásárló! Ennek a generátornak a használatához, karbantartásához nagyon fontos a használati útmutató megismerése. Használatához, indításához némi tapasztalatokat kell szereznie. Vállalkozásunk telephelyén szakszervizet üzemeltet, a javítás szakszerűsége és gyorsasága miatt vállalkozásunk Öntől meghibásodás esetén futárszolgálatl elhozatja, illetve javítás után visszaviteti a készülékét.

Azokat a hibákat, melyek a garanciát kizáró tényezőkből adódnak, kizárólag ellenszolgáltatásért tudjuk megjavítani.

Vegye igénybe szakszervizünk alkatrész értékesítését, garancia időn túl is!

Technikai adatok

Motor: modell: A154F

Egyhengeres, négyütemű, levegőhűtéses motor

Effektív teljesítmény: 1,76 Le

Üzemanyag: 98as oktánszámú benzin

Olaj: SAE15W-40SF

Üzemanyagtank kapacitása: 6,7l

Méreték:450*350*365mm; súlya: 26kg

Zajszint: 68dB

Generátor:

1200as típushoz:

Egyfázisú, kefe nélküli, kondenzátor típusú, AC generátor

Feszültség: 230V - 50Hz

Max.teljesítmény: 1,1 kW

Effektív teljesítmény: 1,0 kW

Alfa Centauri
- Hungary -

HASZNÁLATI ÉS KARBANTARTÁSI ÚTMUTATÓ AZ ALFA CENTAURI AC-GE-1 200 TÍP. GENERÁTORHOZ.



**KÉRJÜK OLVASSA VÉGIG A HASZNÁLATI ÚTMUTATÓT,
MIELŐTT BEÜZEMELNÉ A KÉSZÜLÉKET!**

MINŐSÉGTANÚSÍTÁS

Az Elektrikó Kft, mint forgalomba hozó tanúsítja, hogy a készülék megfelel az alábbi rendeleteknek:

79/1997 XII.31. IKIM rendelet : az egyes villamossági termékek biztonsági követelményeiről és az azoknak való megfelelésség értékeléséről.

21/1998 IV. 11 IKIM a gépek biztonságáról. Módosítva: 14/1999 (III.31) GM rendelet módosítva a 60/1999 (XII.12.) GM

Alkalmazott szabványok: MSZ 23-64-551:1999 (IEC364-5-551)

MSZ 2364-410:1999 (IEC364-4-41:1992 mód)

A vizsgálatokat végezte: WIT Assessment

Vizsgálati jegyzőkönyv száma: WIT/R0932

A készülék CE megfelelésséggel rendelkezik.

Forgalmazó és garanciaviselő:

Elektrikó Kft, 2115 Vácszentlászló Zsámboki ut HRSZ 047/3

28-570501/36, 28-485015

1200as típushoz:

Egyfázisú, kefe nélküli, kondenzátor típusú, AC generátor

Feszültség: 50 Hz - 230V

Max.teljesítmény: 50 Hz - 1,1 kW

Effektív teljesítmény: 50 Hz - 1,0 kW

Általános jellemzők:

Automatikus feszültség regulátor, AC/DC túláram korlátozó, egyen és váltakozó áramú dugaszoló aljzat

Érintésvédelem: **védő elválasztott** (Az áramfejlesztő biztonsági szintje egyenértékű az elválasztó transzfor mátoréval MSZ:2364-411.2.2)

Részei

1. Benzintank sapka
2. Benzintank
3. Vaskeret
4. AC védő
5. DC dugalj
6. AC dugalj
7. DC védő
8. Volt mérőóra
9. Generator
10. Irányító panel
11. Motor
12. Főkapcsoló(a gyújtást kapcsolja)
13. Üzemanyag jelzőtábla
14. Üzemanyagcsap
15. Levegőszűrő
16. Hangtompító
17. Feszültség állító csavar
18. Szivató



Melléklet: Néhány jótanács az AC GE 1200 típusú generátorhoz

1. Csak függőlegesen, a generátort a talpain működtesse, illetve szállítsa!
Az üzemanyag fogyasztásakor keletkező vákuum megszüntetésére a tanksapka levegőt enged az üzemanyagterbe, viszont eldöntve vagy teli üzemanyaggal rázkódás hatására onnan üzemanyag folyhat ki!
2. A generátor feszültsége nem stabil feszültség, mint az Ön lakásában. A feszültség + - 8% körüli értéken ingadozhat a terhelés függvényében!!
3. Az üzemanyag csap vízszintesen záró helyzetben, függőlegesen nyitott állásban van.
4. A motor bekapcsoló gombot ON állásba kell kapcsolni indításkor.
5. A motor indításakor járjon el a kezelési útmutató szerint, nyugodtan, átgondolva! Amennyiben szikra és üzemanyag van, motorja be fog indulni.
6. Ne rángassa erőteljesen az indító kötelet! Berántás után az indító kötelet lassan engedje vissza, így elkerülheti annak tönkretételét.
7. Ennél a típusnál az üzemanyagszűrő a benzincsap aljában van elhelyezve.
A karburátorról lehúzott gumicsövön észlelheti ha az üzemanyagszűrő eldugult!
8. Asszinkron (rövidrezárt forgórészű) motor indításakor a generátor megállhat, mivel az indulási áramfelvétele a névleges áramnak 2-4 szerese is lehet! A membrán szivattyújának teljesítménye csökkenhet!
9. Hűtőgép . Csak abszorciós vagy max. 120W teljesítményű kompresszoros hűtőgépet lehet üzemeltetni!
A nagy teljesítményű hűtőgépeket a generátor nem indítja be a hűtőgép indulási áramfelvétele magasabb, mint a generátor maximális leadott árama. (ok: a hűtőgép kompresszora. A kompresszorokon lévő teljesítmény ne tévessze Önt meg)

Mielőtt a szervízhez fordulna ellenőrizze:

1. Járó motor, de feszültség nincs:
 - biztosító kioldott, nyomja azt vissza
 - a vezetékköteg valamelyik csúszósaruja szétszakadt.Állítsa le a motort a benzintartályt felfogató négy csavar kicsavarásával levehetjük a benzintartályt, s szemrevételezhetjük az alatta lévő kábelköteget, az esetleges szétrázódott csúszósarut eredeti állapotába visszanyomhatja.
2. A behúzó zsinór szétszakadt, a behúzó szerkezet széttört.
A négy 8 as kulcsnyílású csavart kicsavarva a behúzóautomatika levehető, némi kezűgyességgel a behúzó szerkezetet és a zsinórt eredeti állapotába teheti, vagy küldje azt szervízbe., vagy rendeljen a szerviztől postán egy új komplett automatikát.
3. A motor nem indul.
 - Ellenőrizze a kapcsolót, annak ON állásba kell lennie
 - Ellenőrizze a szivatót, 1-es pozícióban van e?
 - Ellenőrizze van-e megfelelő mennyiségű üzemanyag a tartályban. (ha kevés, az üzemanyag töltsön üzemanyagot a tartályba.)
- d.Húzza meg az indítókötelet, a motor indítása fejezetnek megfelelően.
Ha ekkor sem indul, nézze meg a gyújtógyertyát , van e szikra, tisztítsa meg! A gyújtógyertyán látható van e üzemanyag a hengertérben. Legelső próbakor ha nem indul a motor, egy gyűszűnyi üzemanyagot öntsön a hengertérbe.Ezután be fog indulni a motor. Amennyiben a motor ezután leáll, nincs üzemanyag. Kövesse az üzemanyag útját a következő féleképpen:

- Csavarhúzóval nyissa ki a karburátor alján lévő szelepet. A karburátorból folyassa az üzemanyagot 1-2 percig, ha van üzemanyag utánpótlás akkor nem dugult a rendszer a tartály és a karburátor között.
 - Amennyiben a benzin utánpótlás megakadna, vegye le a karburátorról a benzin csövet, s így nézze meg, hogy van-e tartós üzemanyag utánpótlás.
 - Amennyiben nincs, csavarja ki az üzemanyag szelep alján lévő csavart , s nézze meg, hogy nincs-e eldugulva az üzemanyagszűrő, ezért az üzemanyag nem tud áthatolni rajta. Vigyázzon a szűrő ne sérüljön, a koszos üzemanyagtól a karburátor túszelepe könnyen eldugulhat!
 - A karburátor túszelepét tisztíthatja úgy, hogy leveszi a karburátor alsó burkolatát, majd kiveszi az úszót és a túszelepet, ezután egy csövecskével vagy pumpával fújja ki (a karburátor alsó irányából) a koszt.
4. A motor nagyon zakatol.
- A hajtókar tégőrgői tönkrementek (olajhiány az olajteknőben, vagy tartósan nagyobb teljesítményen üzemeltetve)
Javítása csak a szakszervízben lehetséges.
 - A motor ventilátorja a behúzószervezethez ér. (hárita el)
5. Nincs 12V
- Áramkorlátozó lekapcsolt, nyomja vissza.
Ha így sem működik, tönkement az egyenirányító. (Nem megfelelő polaritás vagy zárlatos akkumulátor töltése esetén)
Javítás: Villanszerelő vagy szakszervízben
6. Tanácsainkat betartva kb. 500 - 1000 üzemóráiig lesz működőképes a generátora.

Mielőtt a kereskedőhöz fordulna:

A generátor nem tartozik a tartós fogyasztási cikkek kategóriájába. A fogyasztó szavatossági igényvel léphet fel a GKM 49/2003

(VII.30) rendelete 4§ szerint. **Amennyiben a vásárlás után problémája lenne, szakszervízünkhöz forduljon, ne a kereskedőhöz!** Szakembereink segítségére lesznek, hívja a következő telefonszámot:

28/485015 vagy a **28/570501/36** melléket. Szervízünk címe: 2115 Vácszentlászló Zsámboki út 047/3HRSZ

Vegye igénybe csomagküldő szolgálatunkat! Megrendelésére Önnek utánvétellel alkatrészt és generátort (több típus) küldünk.